

TAJOLÓ-TERV

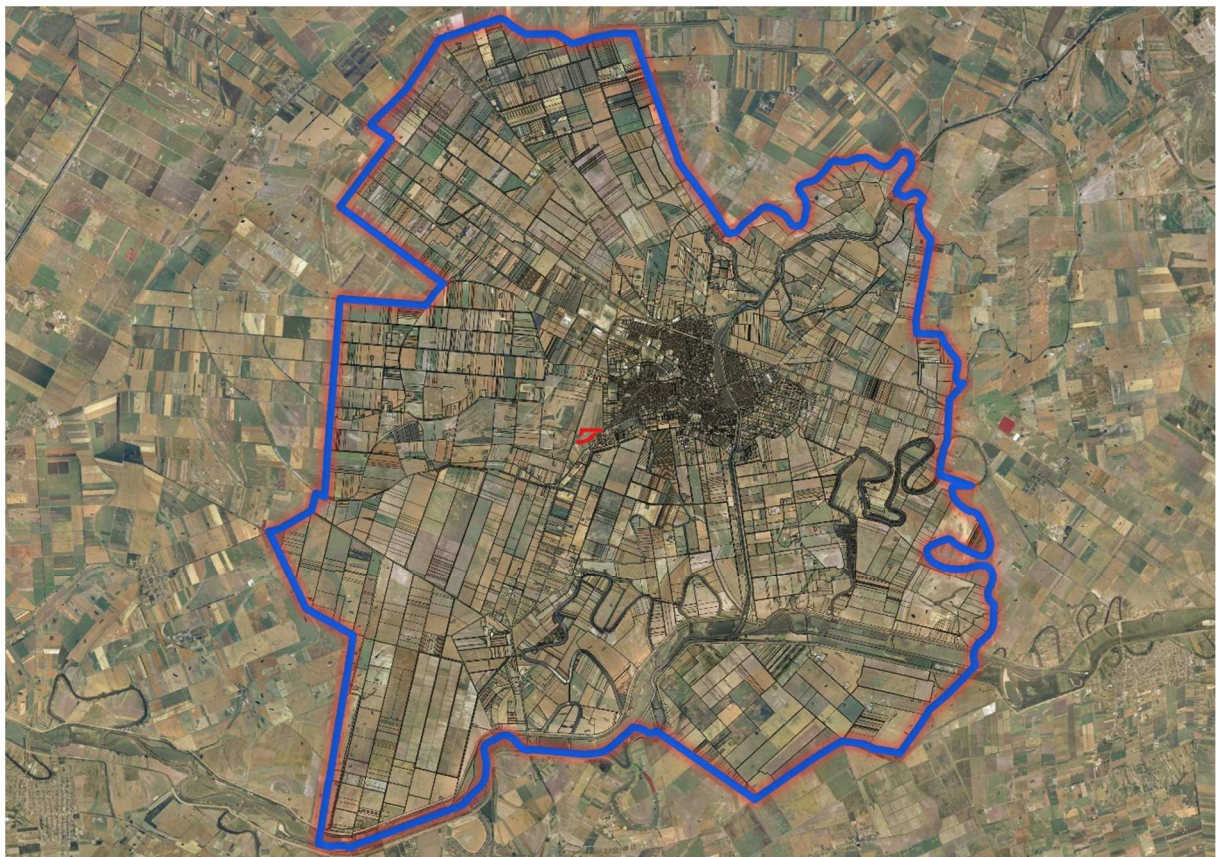
Területrendezési, Környezetvédelmi és Közigazgatásfejlesztési Kft.

1074 Budapest, Rottenbiller u. 24. Tel./fax: +36-1-786-0640, E-mail: tajoloterv@gmail.com

MEZŐTÚR VÁROS HELYI ÉPÍTÉSI SZABÁLYZAT MÓDOSÍTÁSA

**kiemelt fejlesztési területre vonatkozóan
[tervezett naperőmű a 01496/5 hrsz.-ú (volt 01496/4 hrsz.-ú
terület egy része) területen]**

TÁJÉKOZTATÁSI DOKUMENTÁCIÓ (tárgyalásos eljárás)



2021. szeptember

Megbízó:
Mezőtúr Város Önkormányzata

Főépítész:
Farkas Edit

Tervezők:
TÁJOLÓ-TERV Kft.
1147 Budapest, Rottenbiller u. 24.



Auer Jolán
vezető településtervező
TT/1, TR 01-5003

Pisák Brigitta
okl. tájépítészmérnök

TARTALOMJEGYZÉK

1. BEVEZETÉS, A TERVEZETT MÓDOSÍTÁS CÉLJA	4
2. A MÓDOSÍTÁS ÖSSZEFOGLALÓ ISMERTETÉSE	6
2.1. A HÉSZ módosítással érintett terület bemutatása	6
2.2. A tervezett naperőműpark legfontosabb adatai, tervezett kialakítása	8
2.3. Érintett táji-, természeti-, épített örökségi értékek	9
2.4. Egyéb a területet érintő korlátozó tényező	11
2.5. A Helyi Építési Szabályzat tervezett módosítása	12
3. TERÜLETRENDEZÉSI TERVEK KIEMELT FEJLESZTÉSI TERÜLETET ÉRINTŐ ELHATÁROZÁSAI	13
4. TELEPÜLÉSKÉPI KÖVETELMÉNYEK MÓDOSÍTÁSSAL ÉRINTETT TERÜLETET ÉRINTŐ ELHATÁROZÁSAI	15
5. KÖRNYEZETI VIZSGÁLAT LEFOLYTATÁSÁNAK ÉS KÖRNYEZETI ÉRTÉKELÉS KÉSZÍTÉSE SZÜKSÉGESSÉGÉNEK ELDÖNTÉSÉHEZ	15

ÁBRÁK:

1. ábra: A HÉSZ módosítással érintett terület elhelyezkedése	6
2. ábra: A telekosztás vázrajza	6
3. ábra: A tervezett naperőmű telke ortofoton (piros körvonallal jelölve)	7
4. ábra: A naperőmű csatlakoztatási pontja (piros kör) (forrás: MGT)	8
5. ábra: A naperőműpark előzetesen tervezett elrendezése (forrás: a naperőműpark engedélyezési terve)	9
6. ábra: Kivonat JNSZmTrT ökológiahálózat területeit bemutató térségi övezeti tervlapjából (narancs: ökológiai folyosó területe)	9
7. ábra: A réti őszirózsa (<i>Aster sedifolius</i>) egyedeinek elhelyezkedése a HÉSZ módosítással érintett területen (ortofotó) (forrás: a HNPI adatszolgáltatása a Szarvasház Szolár Kft. részére)	10
8. ábra: A napelem-asztalok elrendezése a réti őszirózsa (<i>Aster sedifolius</i>) egyedei elhelyezkedésének figyelembevételével (rózsaszín és fekete körök a réti őszirózsa egyedeinek előfordulása) (forrás: a napelempark engedélyezési terve)	11
9. ábra: Kivonat JNSZmTrT tájképvédelmi területek övezetét lehatároló tervlapból	11
10. ábra: Kivágat a hatályos TSZT-ből	12
11. ábra: Kivágat a hatályos SZT-ből	12
12. ábra: A HÉSZ módosítással érintett terület JNSZmTrT Szerkezeti tervén	13

TÁBLÁZATOK

1. táblázat: A telekosztást követően kialakult telkek összefoglaló táblázata (forrás: a beruházó Szarvasház Szolár Kft. adatszolgáltatása)	7
2. táblázat: A tervezett kiserőmű legfontosabb adatai	8
3. táblázat: Országos térségi övezetekkel való érintettség	14
4. táblázat. Megyei övezetekkel való érintettség	14

1. BEVEZETÉS, A TERVEZETT MÓDOSÍTÁS CÉLJA

Mezőtúr Város Önkormányzata 109/2021. (VIII.12.) képviselőtestületi határozatával **Mezőtúr 01496/4 hrsz.-ú területet kiemelt fejlesztési területté** nyilvánította. A Képviselőtestület 110/2021. (VIII.12.) képviselőtestületi határozatában döntött, hogy a 01496/4 hrsz.-ú kiemelt fejlesztési területre vonatkozóan módosítja településrendezési eszközeit, annak érdekében, hogy a területen naperőműpark legyen elhelyezhető. Annak érdekében, hogy **a 01496/4 hrsz.-ú területet területen naperőműpark elhelyezhető legyen a helyi építési szabályzat módosítása szükséges.** (Megjegyzendő, hogy az eltelt időszakban a 0149/4 hrsz.-ú terület megosztásra került, a tervezett naperőmű elhelyezése a 01496/5 hrsz.-ú területen valósul meg.)

Mezőtúr város hatályos településrendezési eszközei:

- a többször módosított 153/2002. (VIII.06.) önkormányzati határozattal elfogadott Településszerkezeti terv, és
- a többször módosított 2/2004. (II.6.) önkormányzati rendelettel elfogadott helyi építési szabályzat (továbbiakban: HÉSZ) és annak rajzi mellékletét képező Szabályozási tervek.

A Belügyminisztérium megbízásából az ÉAOP-6.2.1/K-13-2014-0002 projekt keretében 2015-ben készült Mezőtúr Településfejlesztési koncepciója (továbbiakban: TFK) és Integrált Településfejlesztési Stratégiája (továbbiakban: ITS), amelyek a településfejlesztési koncepcióról, az integrált településfejlesztési stratégiáról és a településrendezési eszközökről, valamint egyes településrendezési sajátos jogintézményekről szóló 314/2012. (IX.8.) Korm. rendeletben (továbbiakban: Településrendezési kódex) meghatározott tartalmi követelmények és jelmagyarázat alkalmazásával kerültek kidolgozásra és egyeztetésre. A TFK-hoz és ITS-hez készült Megalapozó vizsgálatok (továbbiakban: MV) a Településrendezési kódex mellékletében meghatározott tartalommal, a TFK-hoz és az ITS-hez szükséges részleteztséggel.

Jelenleg folyamatban van Mezőtúr Város új településrendezési eszközeinek (továbbiakban: TRE) készítése a Településrendezési kódexben meghatározott tartalmi követelmények szerint. A TRE tervdokumentációk készítésének felelős tervezője a Planner-T Kft. Az egész településre készülő TRE készítése és egyeztetése hosszabb folyamat, a **01496/4 hrsz.-ú kiemelt fejlesztési területen tervezett beruházás megvalósítása, az engedélyeztetési folyamata megkívánja, hogy a területre vonatkozóan a HÉSZ előírásai lehető legrövidebb idő alatt módosuljanak.**

Mivel Mezőtúr hatályos településrendezési eszközei, a Településszerkezeti terv és a helyi építési szabályzat és annak rajzi mellékletét képező szabályozási terv még nem a Településrendezési kódexben meghatározott tartalommal kerültek kidolgozásra, ezért módosításuk a vonatkozó jogszabályok szerint az országos településrendezési és építési követelményekről szóló 253/1997. (XII. 20.) Korm. rendelet (továbbiakban: **OTÉK**) **2012. augusztus 6-án hatályos tartalmi követelményeinek és jelmagyarázatának** alkalmazásával történhet. A HÉSZ jelen módosítása során a hatályos TRE megalapozó vizsgálatait, valamint alátámasztó javaslati munkarészeit csak a HÉSZ módosításra vonatkozóan, a tervezési feladat jellegéhez igazodva kerülnek kiegészítésre.

A HÉSZ módosítás, mivel kiemelt fejlesztési területre vonatkozik, a HÉSZ módosítás egyeztetése a Településrendezési kódex szerinti **ún. „tárgyalásos eljárással” kerül egyeztetésre.**

A HÉSZ módosításához szükséges szakmai alátámasztó dokumentáció elkészítésével Mezőtúr Önkormányzata a TÁJOLÓ-TERV Kft.-t bízta meg.

Tárgyalásos egyeztetési eljárás esetén az Állami Főépítész által lefolytatásra kerülő tárgyalást megelőzően a vonatkozó jogszabályok szerint:

- az. ún. partnerségi egyeztetést le kell folytatni, a településfejlesztéssel, településrendezéssel és településkép-érvényesítéssel összefüggő partnerségi egyeztetés helyi szabályairól szóló 19/2017.(X.02.) önkormányzati rendelet és a Településrendezési kódex előírásai szerint,
- valamint, mivel a településrészt érint a HÉSZ módosítás, az Önkormányzatnak a várható hatások függvényében döntést kell hoznia, hogy szükséges-e a 2/2005. (I.11.) kormányrendelet szerinti környezeti vizsgálat lefolytatása és környezeti értékelés készítése, vagy sem. Ennek eldöntéséhez ki kell kérnie a környezetvédelméért felelős szervek és a partnerek véleményét.

Jelen TÁJÉKOZTATÁSI DOKUMENTÁCIÓ célja, hogy

- **a partnerségi egyeztetésben résztvevők számára tájékoztatást nyújtson, valamint**
- **megalapozza a 2/2005. (I.11.) Korm.rendelet szerinti környezeti vizsgálat lefolytatásának és környezeti értékelés készítése szükségességének eldöntését.**

2. A MÓDOSÍTÁS ÖSSZEFOGLALÓ ISMERTETÉSE

2.1. A HÉSZ MÓDOSÍTÁSSAL ÉRINTETT TERÜLET BEMUTATÁSA



A HÉSZ módosítással érintett 01496/4 hrsz.-ú (illetve a telekosztást követően most már 01496/5 hrsz.-ú telek) telek külterületen, a belterületől délnyugatra helyezkedik el, közvetlenül kapcsolódik a hatályos TRE-ben belterület fejlesztési területnek kijelölt területekhez.

A terület az ingatlan-nyilvántartásban legelő művelési ágú terület. A terület beépítetlen.

1. ábra: A HÉSZ módosítással érintett terület elhelyezkedése



Az elmúlt hónapokban a 01496/4 hrsz.-ú telek megosztásra került; a 01496/5 és 01496/6 hrsz.-ú telkekre. A tervezett naperőmű megvalósítása a 01496/5 hrsz.-ú telken tervezett. A 01496/5 hrsz.-ú telek területe 11 ha.

2. ábra: A telekosztás vázrajza

A 01496/4 hrsz.-ú telek megosztását követően kialakult telkek:

1. táblázat: A telekosztást követően kialakult telkek összefoglaló táblázata (forrás: a beruházó Szarvasház Szolár Kft. adatszolgáltatása)

Változás előtti állapot					Változás utáni állapot								Megjegyzés
Helyrajzi szám	Alrészlet		Terület ha. m ²	AK	Helyrajzi szám	Alrészlet		Terület ha. m ²	AK	Szolgalmi és egyéb jogok			
	jel	műv. ág				Minta	jel				műv. ág	Minta	
1	2	3	4	5	6	7	8	9	10	11	12	13	14
01496/4	-	Legelő	72.9290	419.18	01496/5	-	Legelő	11.0000	65.65	Vezetéki jog: E.ON Tiszántúli Áramszolgáltató Zrt., 4024, Dobrocan Kossuth u. 41., Éjh: 33881/2/2013.11.07 381 m ² területre	Ljfel		
			3	53.7517				338.64	3			9.2597	58.34
			4	19.1773				80.54	4			1.7403	7.31
				01496/6	-	Legelő	61.9289	353.53	Vezetéki jog: E.ON Tiszántúli Áramszolgáltató Zrt., 4024, Dobrocan Kossuth u. 41., Éjh: 33881/2/2013.11.07 2002 m ² területre	Ljfel			
							3	44.4919	280.30				
							4	17.4370	73.23				
Összesen:			72.9290	419.18				72.9289	419.18	Községi gyűjtőbe: +1 m ²			



3. ábra: A tervezett naperőmű telke ortofoton (piros körvonallal jelölve)

2.2. A TERVEZETT NAPERŐMŰPARK LEGFONTOSABB ADATAI, TERVEZETT KIALAKÍTÁSA

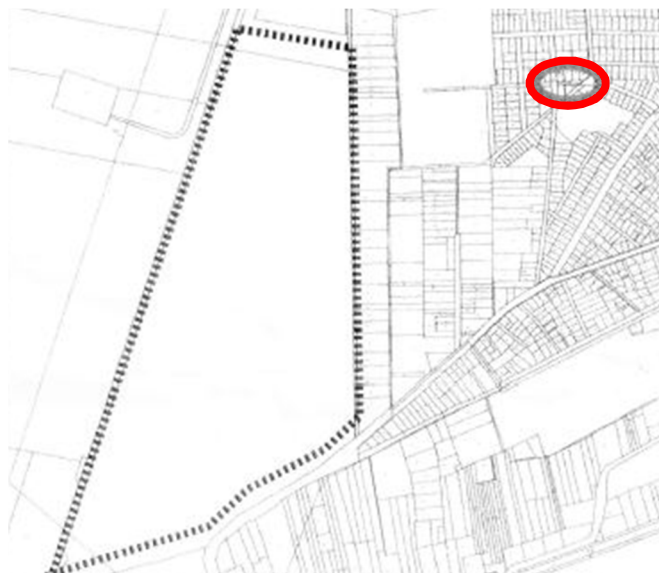
A tervezett fotovoltaikus naperőmű 4 998 kW névleges összteljesítményű, a 01496/5 hrsz.-ú telken (korábbi 01496/4 hrsz.-ú telek egy része) kerül megvalósításra, amelynek területe 11ha.

Mivel a tervezett fotovoltaikus naperőmű tervezett névleges összteljesítménye nem haladja meg az 5 MW-ot, az erőműnek nem kell szerepelnie Jász-Nagykun-Szolnok Megye Területrendezési tervében. A tervezett erőmű kiserőműnek minősül. A HÉSZ módosítást nem kell a megyei területrendezési terv módosításának megelőznie.

A tervezett naperőműpark engedélyezési tervdokumentációja elkészült (Tervező: Trigo team), az engedélyeztetés folyamatban van. A naperőműpark megkapta a közcélú villamos hálózatra csatlakoztatási engedélyt az E-ON Tiszántúli Áramhálózati Zrt-től.

2. táblázat: A tervezett kiserőmű legfontosabb adatai

Névleges villamos AC teljesítmény:	4 998 kW
Napelemek névleges teljesítménye:	370 Wp
Napelemek darabszáma:	17 100 db
Inverterek darabszáma:	50 db
Transzformátor típusa:	5 x SGB DOTEEL 1250 H/20 ECO ₄
Névleges teljesítménye:	5 x 1 250 kVA
Névleges áttétele:	22/0,4 kV
KÖF kapcsoló berendezés:	5x Schneider RM6 NB DI
Kapcsoló állomás	Schneider RM6 D IIIII + EM mérő cella



4. ábra: A naperőmű csatlakoztatási pontja (piros kör)
(forrás: MGT)

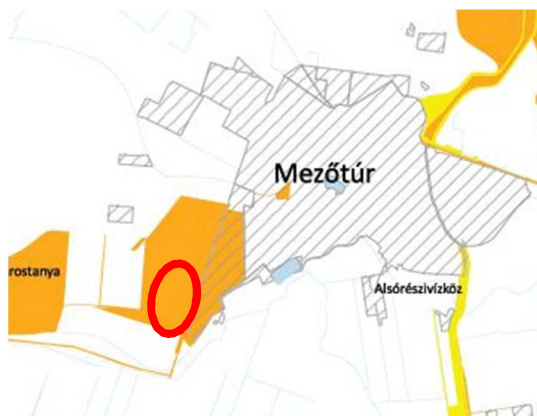
A kapcsoló állomás közép feszültségű földkábelrel keresztül csatlakozik az áramszolgáltatói hálózat 1 400 m-re lévő közüzemi hálózatához, Mezőtúr 132/22 alállomás 07 Mezőtúr elnevezésű 22 kV-os távvezeték, a telepítésre kerülő oszlopkapcsolón keresztül. A csatlakozási pont a kiserőmű számára: A 30339 számú, "Huba út" elnevezésű transzformátorállomás előtti második, 6. számú oszlop.



5. ábra: A naperőműpark előzetesen tervezett elrendezése (forrás: a naperőműpark engedélyezési terve)

2.3. ÉRINTETT TÁJI-, TERMÉSZETI-, ÉPÍTETT ÖRÖKSÉGI ÉRTÉKEK

2.3.1. Természeti-, táji értékek

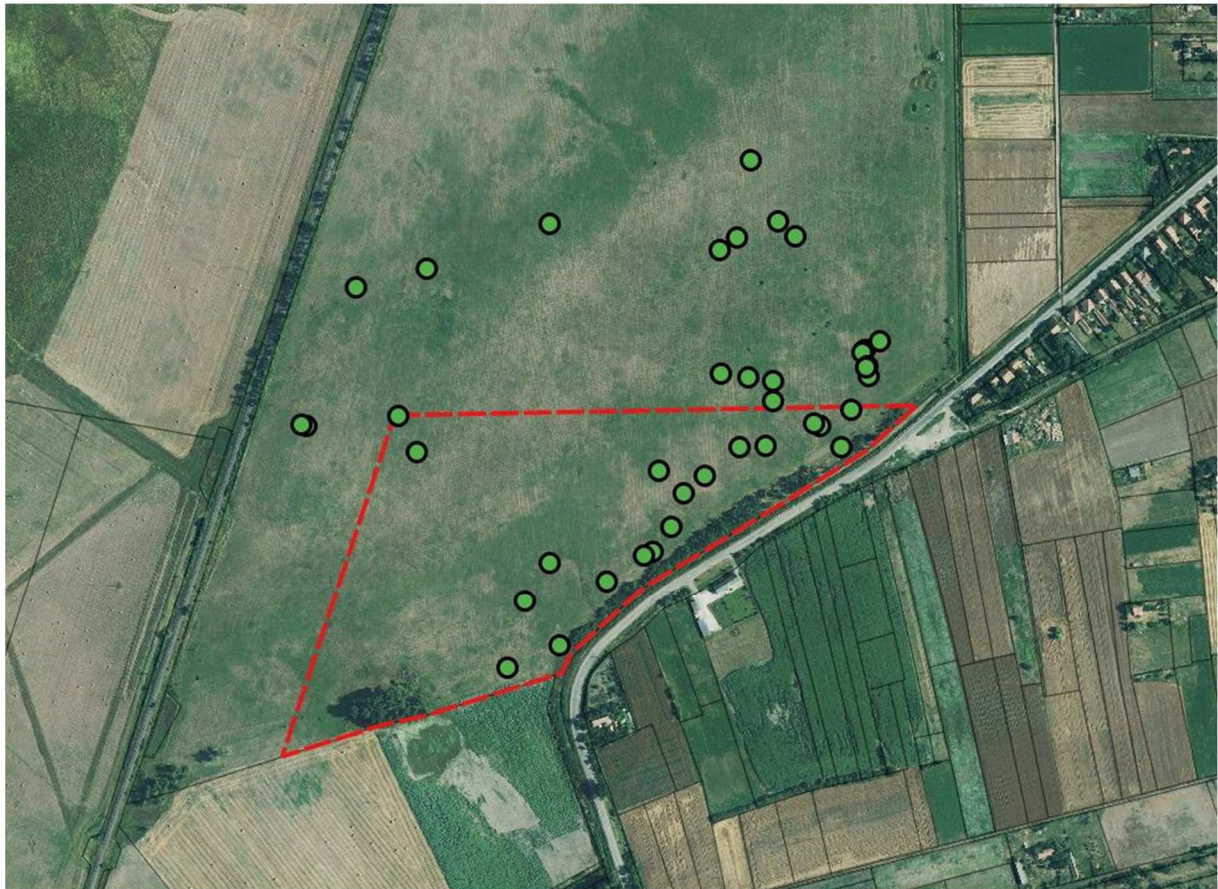


A HÉSZ módosítással érintett terület **helyi, országos vagy nemzetközi jelentőségű természetvédelmi érdekű területet nem érint**, azonban a naperőmű területe érinti az ökológiai hálózat ökológiai folyosójának területét.

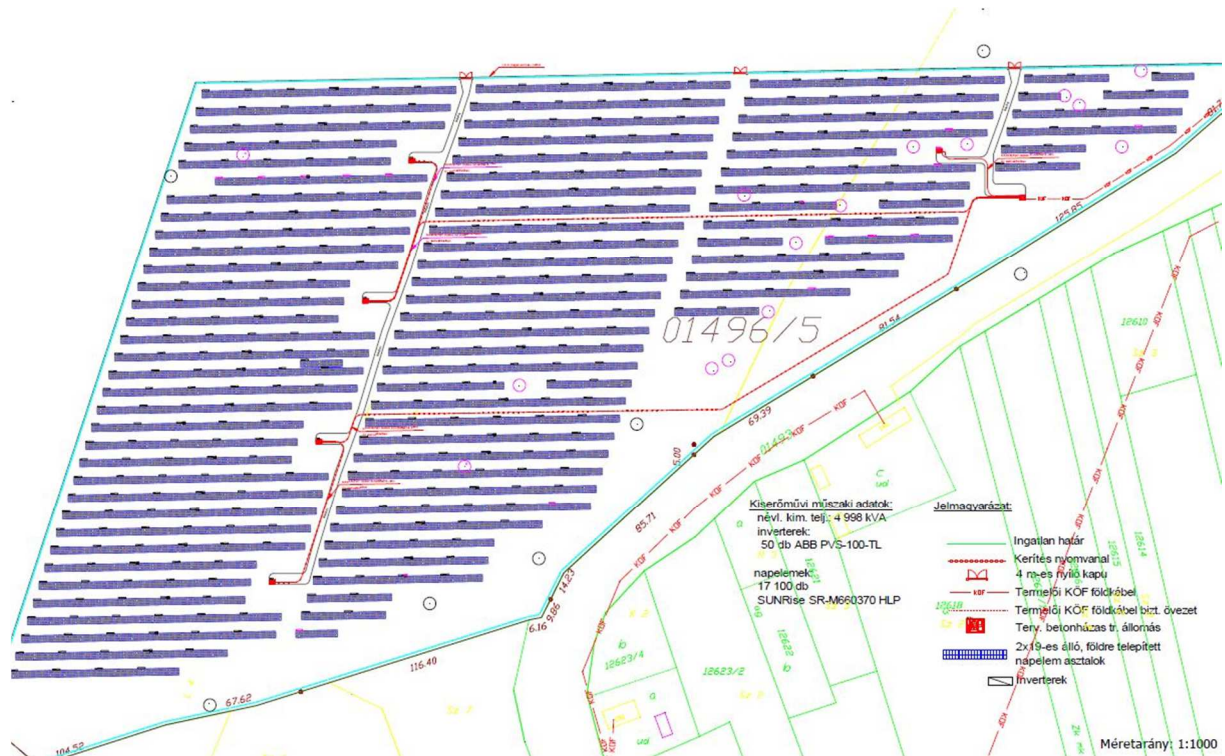
6. ábra: Kivonat JNSZmTrT ökológiahálózat területeit bemutató térségi övezeti tervlapjából (narancs: ökológiai folyosó területe)

A naperőmű tervezés során kiderült, hogy a területen **védett növény**, a réti őszirózsa (pettyegetett őszirózsa) (*Aster sedifolius*) fordul elő, eszmei értéke 5000Ft. A Hortobágyi Nemzeti Park Igazgatóság adatszolgáltatás keretében a naperőműpark tervezők számára átadta a védett faj előfordulási helyeit. A naperőműpark elrendezése ezt követően a nemzeti park munkatársaival egyeztetett módon áttervezésre került, oly módon, hogy a védett faj élőhelyeinek védelme biztosított legyen.

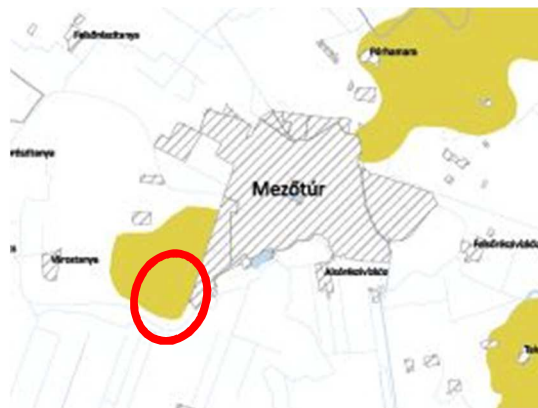
A 6. ábrán ortofoton mutatjuk be a réti rózsa előfordulási helyeit a területen, a 7. ábra az áttervezett naperőmű helyszínrajzát mutatja. A 7. ábrán a napelemek közötti piros körök, és az út melletti fekete körök jelzik a figyelembe vett élőhelyek elhelyezkedését.



7. ábra: A réti őszirózsa (*Aster sedifolius*) egyedeinek elhelyezkedése a HÉSZ módosítással érintett területen (ortofotó) (forrás: a HNPI adatszolgáltatása a Szarvasház Szolár Kft. részére)



8. ábra: A napelem-asztalok elrendezése a réti őszirózsa (*Aster sedifolius*) egyedei elhelyezkedésének figyelembevételével (rózsaszín és fekete körök a réti őszirózsa egyedeinek előfordulása) (forrás: a napelempark engedélyezési terve)



A tervezett naperőmű területe a területrendezési tervekben lehatárolt tájképvédelmi területek közé tartozik.

9. ábra: Kivonat JNSZmTrT tájképvédelmi területek övezetét lehatároló tervlapból

2.3.2. Épített örökségvédelmi területek

A HÉSZ módosítással érintett terület, a tervezett naperőmű területe nem érint műemléket vagy műemléki környezetet, vagy helyi védettség alatt álló építészeti értéket, ill. területet.

A nyilvánosan rendelkezésre álló adatok szerint a HÉSZ módosítással érintett terület nem érint régészeti lelőhelyet.

2.4. EGYÉB A TERÜLETET ÉRINTŐ KORLÁTOZÓ TÉNYEZŐ

A tervezéssel érintett terület a „Mezőtúr III. – szénhidrogén” védnevű bányatelek területén helyezkedik el.

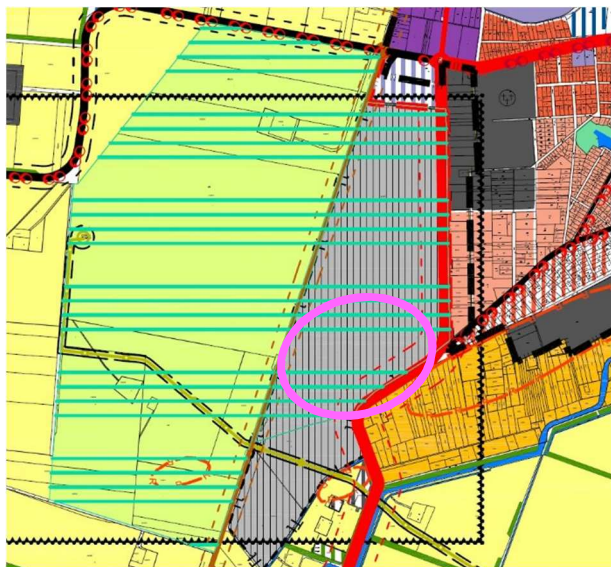
2.5. A HELYI ÉPÍTÉSI SZABÁLYZAT TERVEZETT MÓDOSÍTÁSA

A tervezett naperőműpark megvalósítása érdekében a helyi építési szabályzat (HÉSZ) módosítása szükséges.

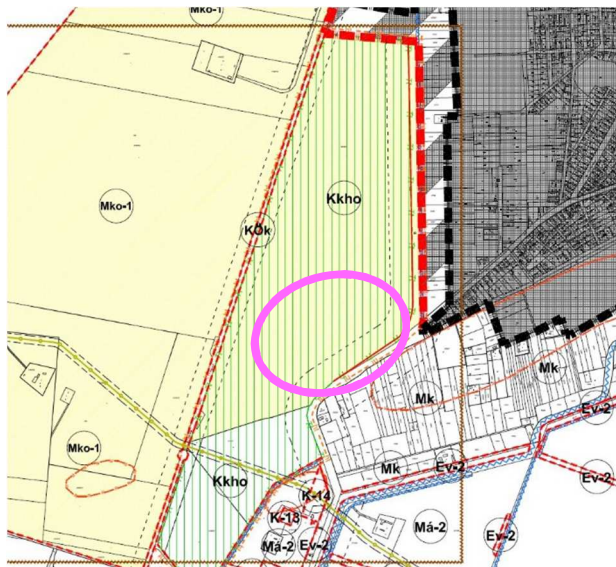
2.5.1. A területre vonatkozó hatályos településrendezési eszközök

A HÉSZ módosítással érintett terület (a tervezett naperőmű tervezett területe) a hatályos:

- Településszerkezeti tervben különleges beépítésre nem szánt terület területfelhasználásba,
- a HÉSZ-ben és annak rajzi mellékletét képező Szabályozási terven (továbbiakban: SZT) Kkho jelű különleges beépítésre nem szánt terület—honvédelmi terület övezetbe tartozik.



10. ábra: Kivágat a hatályos TSZT-ből



11. ábra: Kivágat a hatályos SZT-ből

A hatályos TRE készítésekor a 01496/4 hrsz.-ú terület még HM kezelésű terület volt, ezért a hatályos TRE a területet még a honvédelmi tevékenységeknek teret nyújtó területként szabályozza.

A területre vonatkozó hatályos előírásokat a HÉSZ 15/B § (4) és (6) bekezdései tartalmazzák.

Kkho jelű övezetre vonatkozó előírások:

- elhelyezhető rendeltetések: kizárólag a HM tevékenységéhez kapcsolódó épületek, építmények, létesítmények helyezhetők el.
- az övezetre vonatkozó építési előírások:

Terület-felhasználási egység	Övezeti jel	Beépítés módja	Megengedett legnagyobb építménymagasság m	Megengedett legnagyobb beépítettség %	Kialakítható legkisebb telekterület méret m ²
Különleges beépítésre nem szánt terület	Kkho	SZ	4,50	1	10 ha

SZ: szabadon álló

2.5.2. A területre vonatkozó településrendezési eszközök tervezett módosítása

Mezőtúr 01496/5 és 01496/6 hrsz.-ú ingatlanokra vonatkozó, az újabb tulajdonviszonyokból fakadó területhasználat-változás szabályozása két ütemben fog történni. A már nem honvédelmi rendeltetésű területen első ütemben, jelen HÉSZ módosítás során a területeken elhelyezhető rendeltetések kerülnek szabályozásra, annak érdekében, hogy a folyamatban levő, új TRE elkészültéig is lehetőség nyíljon a terület fejlesztésére, az új TRE-ben kerül majd módosításra a terület használati módja és övezeti besorolása.

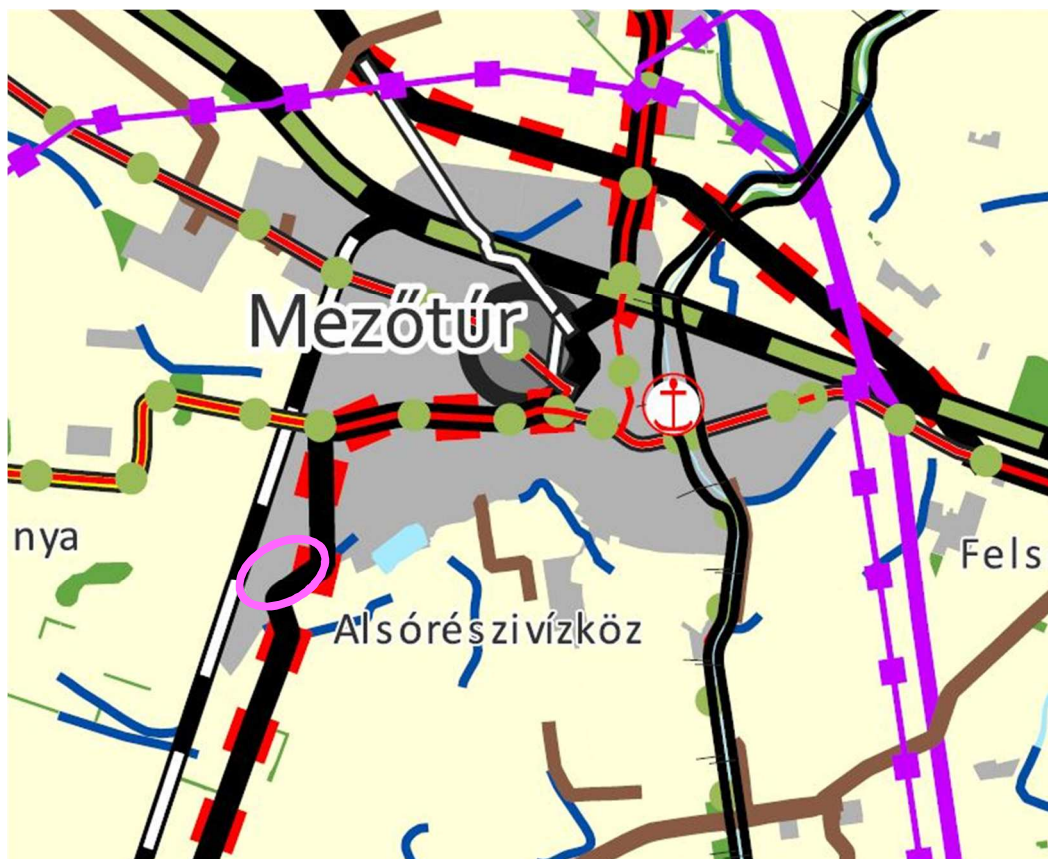
A HÉSZ 15/B. § (4) bekezdése az alábbiak szerint módosul (**törlésre kerül, új szöveg**):

„a) ~~kizárólag~~ a HM tevékenységéhez kapcsolódó, **valamint a HM vagy annak szervének hozzájárulásával helyezhetők el** épületek, építmények, létesítmények ~~helyezhetők el~~.

3. TERÜLETRENDEZÉSI TERVEK KIEMELT FEJLESZTÉSI TERÜLETET ÉRINTŐ ELHATÁROZÁSAI

Jász-Nagykun-Szolnok Megye Területrendezési Tevét (továbbiakban: JNSZmTrT) a Jász-Nagykun-Szolnok Megyei Közgyűlés 3/2020.(V.13.) önkormányzati rendeletével fogadta el.

A HÉSZ módosítással érintett terület JNSZmTrT Szerkezeti tervében **települési térség besorolású**. A HÉSZ módosítás következtében újonnan beépítésre szánt terület nem kerül kijelölésre.



12. ábra: A HÉSZ módosítással érintett terület JNSZmTrT Szerkezeti tervén

Az alábbi táblázatban mutatjuk be, hogy az **országos térségi övezetek** közül melyek érintik Mezőtúr közigazgatási területét, ill. ezek közül melyek érintik a tervezési területet:

3. táblázat: Országos térségi övezetekkel való érintettség

	Trtv	MvM rendelet*	JNSZM	Trtv országos övezetei	Érintettség	
					közig. ter.	tervezett naperőmű területe
	melléklete					
1	3/1		3.1.	Ökológiai hálózat magterületének övezete	igen	nem
2	3/1		3.1.	Ökológiai hálózat ökológiai folyosójának övezete	igen	igen
3	3/1		3.1.	Ökológiai hálózat puffer területének övezete	igen	nem
4	3/2		3.2.	Kiváló termőhelyi adottságú szántók övezete	igen	nem
5	3/3		3.3.	Erdők övezete	igen	nem
6	3/4		3.5.	Világörökségi és világörökségi várományos területek övezete által érintett települések	nem	nem
7	3/5		3.8.	Honvédelmi és katonai célú terület övezete által érintett települések	nem	nem
8		1	3.2.	Jó termőhelyi adottságú szántóterület övezete	igen	nem
9		2	3.3.	Erdőtelepítésre javasolt terület övezete	igen	nem
10		3	3.4.	Tájképvédelmi terület övezete	igen	nem
11		4	3.6.	Vízminőség-védelmi terület övezete	igen	igen
12		5	3.7.	Nagyvízi meder övezete	igen	nem
13		6	3.7.	VTT-tározók övezete	igen	nem

Trtv.: Magyarország és egyes kiemelt térségeinek területrendezési tervéről szóló 2018. évi CXXXIX. törvény

MvM rendelet: 9/2019 (VI. 14.) MvM rendelet

Az alábbi táblázatban mutatjuk be, hogy a **megyei térségi övezetek** közül melyek érintik Mezőtúr közigazgatási területét, ill. ezek közül melyek érintik a tervezési területet:

4. táblázat. Megyei övezetekkel való érintettség

	JNSZmTrT melléklete	a Trtv. megyei övezetei, valamint az egyedileg meghatározott megyei övezetek	Érintettség	
			közig. ter.	tervezett naperőmű területe
14	3.9.	Ásványi nyersanyagvagyon övezete	igen	igen
15	3.10	Rendszeresen belvízjárta területek övezete	igen	nem
16	3.11.	Tanyás területek övezete	igen	nem
17	3.12.	Térszervező városok övezete	igen	igen
18	3.13.	Térségi együttműködések övezete	nem	nem
19	3.14.	Ártéri tájgazdálkodás övezete	igen	nem
20	3.15.	Pusztai tájgazdálkodás övezete	nem	nem

4. TELEPÜLÉSKÉPI KÖVETELMÉNYEK MÓDOSÍTÁSSAL ÉRINTETT TERÜLETET ÉRINTŐ ELHATÁROZÁSAI

Mezőtúr településképeire vonatkozó előírásokat a 28/2017.(XII.28.) önkormányzati rendeletében (továbbiakban: TkR.) határozta meg. A TkR. lehatárolta a közigazgatási területen a helyi védett településképi területeket és a településképvédelmi szempontból meghatározó területeket.

A HÉSZ módosítással érintett terület (a tervezett naperőmű területe) nem érint helyi védett településképi területet, valamint a területen nem található helyi egyedi védelem alatt álló építészeti örökség.

5. KÖRNYEZETI VIZSGÁLAT LEFOLYTATÁSÁNAK ÉS KÖRNYEZETI ÉRTÉKELÉS KÉSZÍTÉSE SZÜKSÉGESSÉGÉNEK ELDÖNTÉSÉHEZ

Az egyes tervek, illetve programok környezeti vizsgálatáról szóló 2/2005. (I. 11.) Korm. rendelet (továbbiakban: KÉ rendelet) szerint településrészre készülő településrendezési terv esetében a várható környezeti hatások jelentőségének függvényében döntendő el, hogy környezeti vizsgálat lefolytatása, és környezeti értékelés készítése szükséges-e.

A várható környezeti hatások jelentősége a KÉ rendelet 2. sz. mellékletében felsorolt szempontok alapján döntendő el.

A tervezett naperőmű terület esetében az alábbi tájékoztatást adjuk:

1. Attól függően, hogy a terv, illetve program milyen mértékben

a) szab keretet tevékenységek későbbi megvalósítása lehetőségeinek a tevékenység telepítési helyére, jellegére, méretére, működési feltételeire vagy természeti erőforrás felhasználásának mértékére, helyére, elosztására vonatkozóan;

— *Mezőtúr Önkormányzata a város Településfejlesztési koncepciójában az energiahatékonyság növelését, valamint a megújuló energiaforrások használatának terjesztését határozta el. A tervezett naperőmű természeti erőforrás —napenergia— Mezőtúr Településfejlesztési koncepciójában elhatározottak szerinti hasznosítását eredményezi;*

b) befolyásol más tervet vagy programot —ideértve azt is, ha az a tervhierarchiában elfoglalt helyéből következik—, azokra vonatkozóan előírásokat, szempontokat tartalmaz, vagy bármilyen más módon hatással lehet másik terv, illetve program tartalmára, megvalósítására;

— *a tervezett módosítás Mezőtúr Településfejlesztési koncepciójában megfogalmazott, az energiahatékonyság növelésére, alternatív erőforrások használatának terjesztésére irányul;*

c) fontos a környezeti megfontolások beillesztése szempontjából, különös tekintettel a fenntartható fejlődés elősegítésére;

— *a környezeti megfontolások beillesztése szempontjából kiemelt fontosságú, hiszen a napenergia felhasználása tiszta és emisszió mentes energiaforrás, mely a fenntartható fejlődés egyik legfontosabb pillére;*

d) vonatkozik olyan területre vagy kérdéskörre, ahol környezeti problémák vannak;

— *vonatkozik olyan területre vagy kérdéskörre, ahol környezeti problémák vannak, a fenntartható energiagazdálkodást segíti elő a tervezett naperőmű;*

e) van jelentősége a környezettel kapcsolatos közösségi jogszabályok (mint pl. a hulladékgazdálkodással, vízgazdálkodással összefüggő tervek, programok stb.) végrehajtása szempontjából.

- *nem jelentős a környezettel kapcsolatos közösségi jogszabályok (mint pl. a hulladékgazdálkodással, vízgazdálkodással, vízgyűjtő-gazdálkodással összefüggő tervek, programok stb.) végrehajtása szempontjából. Nem várható, hogy a tervezett módosítás miatt a vízgyűjtő-gazdálkodás egyes szabályairól szóló kormányrendeletben a vizekre és a védett területekre meghatározott környezeti célkitűzések elérése, illetve megtartása meghiúsulna, a vizek vagy a védett területek állapotromlása következne be. A tervezett módosítás nem befolyásolja a hulladékgazdálkodással összefüggő tervek, programok, jogszabályokban előírtak végrehajtását;*

2. A várható környezeti hatások

a) időtartama, gyakorisága és bekövetkezésének valószínűsége, visszafordíthatósága alapján;

- *nem idézhetnek elő olyan környezeti változásokat, amelyek visszafordíthatatlan kedvezőtlen változásokat eredményeznének a környezet állapotában,*

b) összeadódhatnak vagy felerősíthetik egymást;

- *nem idézhetnek elő olyan környezeti változásokat, amelyek az emberi egészségre, a környezetre kockázatot jelentenek,*

c) az országhatáron áterjednek;

- *várható környezeti hatásai az országhatáron nem terjednek át,*

d) olyan környezeti változásokat idézhetnek elő, amelyek az emberi egészségre, a környezetre kockázatot jelentenek (mint pl. a balesetek okozta változások stb.);

- *a tervezett módosítás nem idéz elő olyan környezeti változásokat, amelyek az emberi egészségre, a környezetre kockázatot jelentenek, ellenkezőleg a naperőmű az emissziómentes tiszta energiafelhasználást segíti elő;*

e) nagyságrendje és területi kiterjedése alapján (földrajzilag, illetve az érintett lakosság számát tekintve);

- *a tervezett naperőmű telke 11 ha nagyságú;*

f) olyan területet érintenek, amelyek hazai (országos vagy helyi), közösségi vagy más nemzetközi szintű védeltséget élveznek;

- *a tervezett naperőmű nem érint olyan területet, amely hazai (országos vagy helyi), közösségi vagy más nemzetközi szintű védeltséget élvez, azonban a terület az országos ökológiai hálózat ökológiai folyosójának része; a naperőműpark tervezése során az illetékes nemzeti park igazgatóság védett növényfaj, a réti őszirózsa (*Aster sedifolius*) előfordulására hívta fel a figyelmet. A Hortobágyi Nemzeti Park adatszolgáltatás keretében a tervezők rendelkezésére bocsájtotta a védett növények előfordulási helyeit. Ezt követően, ennek figyelembevételével, egyeztetve a nemzeti park munkatársaival, került áttervezésre a naperőműpark területén a napelem-asztalok elrendezése;*

g) feltételezhetően a KÉ rendelet 4. számú melléklet 3.5.2. és 3.6.2. pontjaiban felsorolt következményeket idézik elő.

- *nem idézik elő a KÉ rendelet 4. számú melléklet 3.5.2. és 3.6.2. pontjaiban felsorolt következményeket, ellenkezőleg, a természeti erőforrások fenntartható hasznosítását, környezetbarát energiaforrás felhasználását teszi lehetővé;*

3. A várhatóan érintett terület értékes, illetve sérülékeny, mert

- *a várhatóan érintett területek nem értékesek, illetve nem sérülékenyek, mert*

a) a környezeti elemek, rendszerek vagy a kulturális örökség szempontjából különleges;

- *tervezés alá vont területek a környezeti elemek, rendszerek vagy a kulturális örökség szempontjából nem különlegesek;*

b) a területen a környezetvédelmi határértékeket [Kvt. 4. § s), t), u) pontjai] elérő vagy azt meghaladó igénybevétel, kibocsátás, illetve szennyezettség van;

- *tervezés alá vont a területen a környezetvédelmi határértékeket elérő vagy azt meghaladó igénybevétel, kibocsátás, illetve szennyezettség nincs;*
- c) a terület hasznosítása, használata intenzív (mint pl. intenzív mezőgazdasági, erdőgazdasági termesztés, termelés, sűrűn beépített terület stb.).
 - *a tervezett naperőmű (hrsz.:01496/5) a terület hasznosítása, használata a jelenlegi állapothoz képest nem lesz intenzívebb, a megengedett beépítettség mértéke nem változik.*

A fentiek alapján az Önkormányzata úgy látja, hogy a módosítások jellege és mértéke nem teszi szükségessé a terv és tájrendezési, zöldfelületi és környezetvédelmi szakági alátámasztó munkarészein túlmenően további környezetvédelmi jellegű munkarész elkészítését, KÉ rendelet szerinti környezeti vizsgálat lefolytatását és környezeti értékelés készítését.

Kérjük a 2/2005. (I. 11.) Korm. rendelet 3. sz. mellékletének II. pontja szerinti, a környezet védelméért felelős szerveket, hogy válaszukban nyilatkozzanak, arról, hogy egyetértenek az önkormányzati álláspontjával. Ha nem, kérjük jelöljék meg azon tématerületet, amelyre vonatkozóan környezeti vizsgálat lefolytatását és környezeti értékelés készítését szükségesnek tartanak. **Ha nem nyilatkoznak, akkor úgy tekintjük, hogy egyetértenek azzal az állásponttal, hogy a tervezett HÉSZ módosítás kapcsán környezeti vizsgálat lefolytatása, valamint környezeti értékelés készítése nem szükséges.**