

## BEFEKTETÉSÖSZTÖNZÉSI STRATÉGIA

„Mezőtúri járási foglalkoztatási együttműködések”

TOP-5.1.2-15-JN1-2016-00007  
azonosító számú projekt



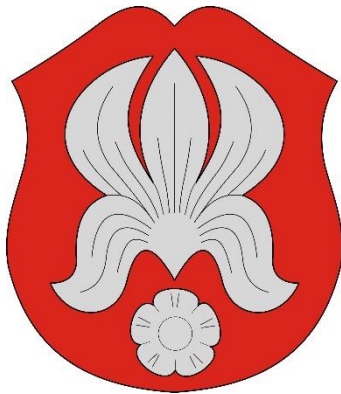
**KÉSZÍTETTE: Megakom TANÁCSADÓ IRODA**

*Kézy Béla*

*Komádi Mónika*

*Róka László*

*Juhász Attila*



**MEGBÍZÓ: MEZŐTÚR VÁROS ÖNKORMÁNYZATA  
2017.**

A DOKUMENTUM A „MEZŐTÚRI JÁRÁSI FOGLALKOZTATÁSI EGYÜTTMŰKÖDÉSEK” CÍMŰ, TOP-5.1.2-15-JN1-2016-00007 AZONOSÍTÓ SZÁMÚ PROJEKTHEZ KAPCSOLÓDÓAN KERÜLT KIDOLGOZÁSRA.

AZ ELKÉSZÜLT DOKUMENTUM MEZŐTÚR VÁROS ÖNKORMÁNYZATÁNAK A TULAJDONA. BÁRMELY RÉSZÉNEK FELHASZNÁLÁSA CSAK AZ ÖNKORMÁNYZAT ELŐZETES ENGEDÉLYÉVEL LEHETSÉGES

## Tartalomjegyzék

<b>1</b>	<b>BEVEZETŐ</b>	<b>3</b>
1.1	HÁTTÉR	3
1.2	MÓDSZERTAN	3
1.3	KIT TEKINTÜNK BEFEKTETŐKNEK	4
1.4	A DOKUMENTUM CÉLJA	4
<b>2</b>	<b>TELEPÍTŐ TÉNYEZŐK VIZSGÁLATA</b>	<b>5</b>
2.1	FIZIKAI TÉNYEZŐK	5
2.1.1	A térség elérhetősége	5
2.1.2	Betelepülésre alkalmas/kijelölt területek	6
2.2	SOFT TÉNYEZŐK	6
2.2.1	Gazdaság	6
2.2.2	Munkaerőkínálat	8
2.2.3	Oktatás	13
2.2.4	Egészségügyi ellátás	14
2.2.5	Adózási rendszer	15
2.3	TRENDEK A GAZDASÁGBAN	19
<b>3</b>	<b>SWOT ELEMZÉS</b>	<b>20</b>
<b>4</b>	<b>STRATÉGIA</b>	<b>22</b>
4.1	CÉLOK MEGHATÁROZÁSA	22
4.1.1	Jövőkép	22
4.1.2	Stratégiai célok	22
4.2	POTENCIÁLIS BEFEKTETŐK AZONOSÍTÁSA	24
4.3	A MEGCÉLZOTT BEFEKTETŐI SZEGMENS(EK) MEGHATÁROZÁSA	24
4.4	INTÉZKEDÉSI TERV	25
4.4.1	Mezőtúri Ipari Park, és egyéb iparterületek fejlesztése	25
4.4.2	Inkubátorházak létrehozása, fejlesztése	26
4.4.3	A térségi elérhetőség javítása	26
4.4.4	Térségi szolgáltató szervezet létrehozása, minőségi szolgáltatások nyújtása a vállalkozások számára	27
4.4.5	A munkáltatói igényeknek megfelelő munkaerő biztosítása	28
4.4.6	Céltzott marketingtevékenység	28
4.4.7	Minőségi, elérhető árú bérlakások biztosítása	29
4.4.8	A települések közterületeinek, közösségi tereinek fejlesztése	29
4.4.9	Minőségi, fenntartható közlekedés biztosítása	30
4.4.10	Minőségi közszolgáltatások nyújtása	30

## Táblázatok jegyzéke

1. táblázat: A 10 legnagyobb, járási székhelyű foglalkoztató .....	7
2. táblázat: A munkaképes korú lakosság, és a gazdaság aktivitás adatai a vizsgált területeken (2011).....	9
3. táblázat: a 7 évesnél idősebb korú lakosság megoszlása a legmagasabb iskolai végzettség szerint (2016) .....	11
4. táblázat: Az egy adófizetőre jutó személyi jövedelemadó-alapot képező jövedelem JNSZ megye járásaiban (2015) .....	12
5. táblázat: a Helyi iparűzési adó a Mezőtúri járás településein:.....	15
6. táblázat: A települési önkormányzatok helyi adó és közhatalmi bevételei (2016) .....	18

## Ábrajegyzék

1. ábra: Ábra A Befektetésösztönzési Stratégia kidolgozásának módszertana .....	4
2. ábra: A működő vállalkozások szektorális megoszlása (2015) .....	7
3. ábra: a munkaképes korú lakosság számának alakulása a Mezőtúri járásban (2011-2016) .....	8
4. ábra: A munkaképes korú lakosság aktivitási rátája és foglalkoztatottsági aránya (2011).....	9
5. ábra: A nyilvántartott álláskeresők relatív mutatója (2011-2016).....	10
6. ábra: A közfoglalkoztatottak átlagos havi létszáma és a közfoglalkoztatási ráta alakulása (2013-2016) .....	10
7. ábra: A 7 éves és idősebb lakosság és a nyilvántartott álláskeresők megoszlása a legmagasabb iskolai végzettség szerint (2016) .....	12
8. ábra: A Befektetésösztönzési Stratégia célrendszere .....	24
9. ábra: a Stratégiai részcélok teljesítését szolgáló beavatkozások .....	25

## Térképjegyzék

1. térkép: a Mezőtúri járás közúti és vasúti megközelíthetősége .....	5
---	---

# 1 Bevezető

## 1.1 Háttér

2015. decemberében „Helyi foglalkoztatási együttműködések” címmel, TOP-5.1.2-15 azonosító számon pályázati felhívás jelent meg, melynek célja volt, hogy a helyi szinten létrejövő vagy már működő foglalkoztatási együttműködések, partnerségek (paktumok) hozzájussanak azon forrásokhoz, melyek segítségével - kialakított stratégiájuk mentén - képzési és foglalkoztatási programjaikat megvalósíthatják.

A pályázati felhívásra 2016. augusztus 31-én Mezőtúr Város Önkormányzata a Jász-Nagykun-Szolnok Megyei Kormányhivatalt konzorciumi partnerként bevonva támogatási kérelmet nyújtott be, amely a TOP-5.1.2-15-JN1-2016-00007 azonosító számot kapta. A kérelem pozitív elbírálásban részesült, ennek megfelelően 2017. január hónapjában sor került a Támogatási Szerződés megkötésére.

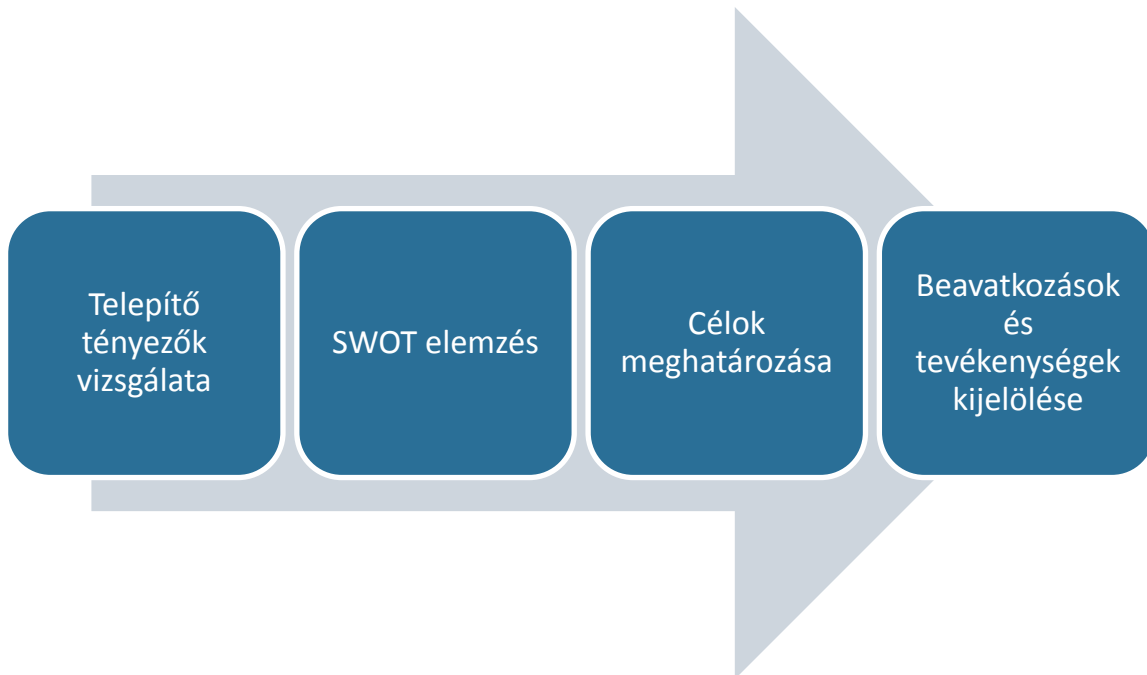
A projekt keretein belül Mezőtúr Város Önkormányzata vállalta a helyi gazdaság és a vállalkozások erősítését célzó beavatkozások végrehajtását, ezen vállalat teljesítését szolgálja a jelen dokumentum.

## 1.2 Módszertan

A Befektetésösztönzési Stratégia céljait megalapító telepítő tényezők vizsgálata 2 fő módszerrel történt melyek a következők:

1. **Adatelemzés:** a telepítő tényezők vizsgálatához elengedhetetlen statisztikai adatok összegyűjtése, melyek jellemzően nyilvános, közhiteles adatbázisokon alapulnak (pl. KSH, Belügyminisztérium közfoglalkoztatási adatbázisa, Nemzeti Szakképzési és Felnőttképzési Hivatal, fejlesztési információk a palyazat.gov.hu honlapról), emellett több információt (pl. befektetésre alkalmas területek) a Mezőtúri járás települési önkormányzatainak adatszolgáltatása is biztosított.
2. **Dokumentumelemzés:** A telepítő tényezők vizsgálata során több, az elemzés szempontjából releváns dokumentum beható tanulmányozás és vizsgálata is megtörtén (pl.: jogszabályok, módszertani útmutatók, a járás városainak Integrált településfejlesztési Stratégiái, Mezőtúr Város Befektetésösztönzési Stratégiája, megyei szintű koncepciók, stratégiák és egyéb dokumentumok. A telepítő tényezők vizsgálata során jelentős mértékben támaszkodtunk a „Mezőtúri járás foglalkoztatási együttműködések” című projekt keretében elkészült Foglalkoztatási Helyzetelemzés című dokumentumra is.

1. ábra: Ábra A Befektetésösztönzési Stratégia kidolgozásának módszertana



*Forrás: Saját szerkesztés*

### 1.3 Kit tekintünk befektetőknek

Ahhoz, hogy a Mezőtúri járás Magyarország és Jász-Nagykun-Szolnok megye egyik versenyképes, dinamikus fejlődő járásává váljon, a helyi vállalkozói szféra megerősödése szükséges. Ennek érdekében növekednie kell a helyben működő vállalkozások számának – ez részben tőkeerős hazai és külföldi vállalkozások letelepedésének elősegítésével, támogatásával, részben a helyi vállalkozói kedv erősödésének támogatásával, valamint a már működő vállalkozások megerősödésének elősegítésével – beruházásainak támogatásával, ösztönzésével érhető el.

A fenteket figyelembe véve potenciális befektetőként tehát a következő csoportok azonosíthatóak:

- Telephelyet kereső hazai és külföldi vállalkozások
- Helyben működő mikro- kis és középvállalkozások
- a Mezőtúri járás vállalkozó kedvű lakossága

### 1.4 A dokumentum célja

Jelen dokumentum célja, hogy hozzájáruljon a járás dinamikus gazdasági fejlődésének és versenyképességének megalapozásához, melyhez alapvető fontosságú, hogy a térség települései képesek legyenek új vállalkozások becsábítására, valamint a rendelkezésükre álló eszközökkel támogassák a működő mikro-kis- és középvállalkozások megerősödését, ezáltal új beruházások végrehajtásának ösztönzését is.

## 2 Telepítő tényezők vizsgálata

### 2.1 Fizikai tényezők

#### 2.1.1 A térség elérhetősége

A Mezőtúri járás Jász-Nagykun-Szolnok megye délkeleti részén helyezkedik el, közlekedésföldrajzi helyzete kedvezőtlennek mondható. A megépült M3-as és M5-ös autópályák nemcsak a járás, de Jász-Nagykun-Szolnok megye területét is elkerülik, az elsőrendű főútvonalak közül a 4-es északról, a 44-es pedig délről kerül el a térséget. A legközelebbi autópálya felhajtó (az M5 autópályára) a járásközponttól közel 100 km-re található.

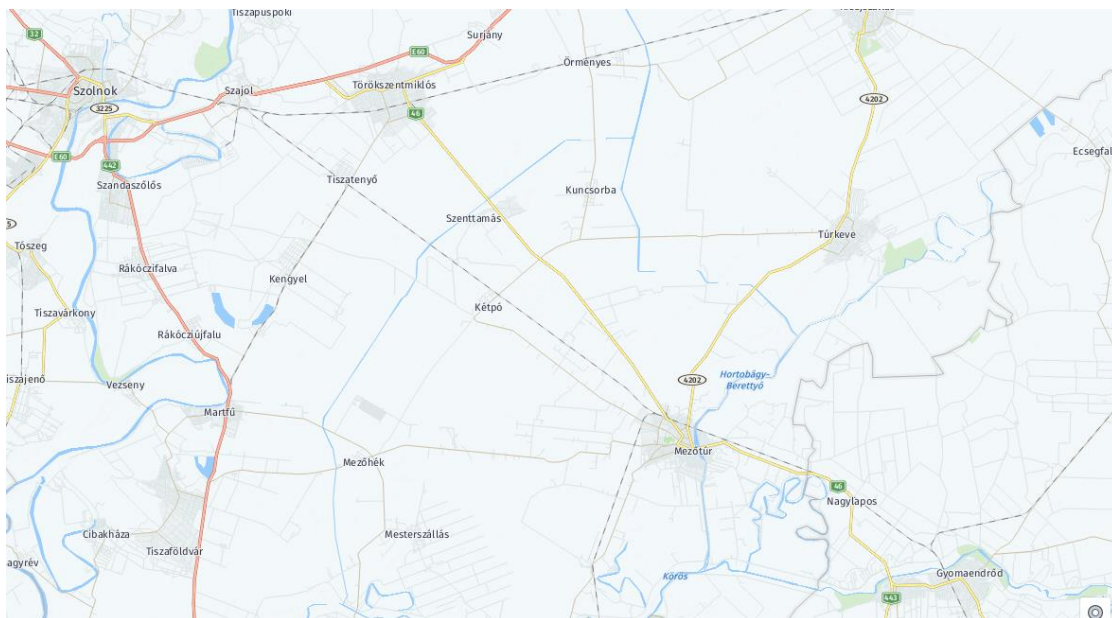
A járásközpont Mezőtúr a megyeszékhely Szolnoktól 46, míg a fővárostól 144 km-re helyezkedik el.

A járás legfontosabb útjának a 46-os (másodrendű) főút tekinthető, amely Törökszentmiklóst köti össze Mezőtúron keresztül Mezőberényel.

A térség közúti közül fontosabbnak tekinthető még a 4202-es összekötő út, amely Kisújszállás területéről kiindulva a 4-es főutat köti össze a 46-os főúttal, érintve Túrkeve és Mezőtúr területét. Állapota leromlottnak tekinthető, azonban pozitív fejlemény, hogy a Magyar Közút Nonprofit Zrt. 2016. szeptember 15-én megkötött TOP-1.3.1-15-JN1-2016-00001 azonosító számú projektjének Támogatási Szerződése értelmében a 14+483 és 27+053 szelvények (Túrkeve és Mezőtúr) közötti szakaszát felújítja.

A közúti megközelíthetőségénél kedvezőbbnek ítélni lehet meg a járás vasúti elérhetősége, ugyanis Mezőtúr városán halad át a 120-as számú, kétvágányú, villamosított vasútvonal, amely a IV. Helsinki folyosó részét képezi. A vonal a Budapestet Szolnokkal összekötő 120a vasútvonal folytatása, hazai szakasza Mezőtúron és Békéscsabán át Lőkösházára vezet, a román határ túloldalán pedig Arad felé folytatódik.

1. térkép: a Mezőtúri járás közúti és vasúti megközelíthetősége



Forrás: <https://wego.here.com>

A megyei területfejlesztési koncepcióban szereplő M44-es gyorsforgalmi út tervezett nyomvonala érinti a járást, így az nagyban hozzájárulhat mind az elérhetőség, mind a tőkevonzó képesség javításához.

## 2.1.2 Betelepülésre alkalmas/kijelölt területek

A Járás legjelentősebb betelepülésre alkalmas területe Mezőtúr területén található, amely 1999-ben ipari park címet nyert el. Az ipari park a város külterületén helyezkedik el, a 4632-es összekötő út mentén. Teljes területe 45,6 hektár, ebből a betelepülésre alkalmas szabad terület nagysága mintegy 20 hektár. Elérhető közművek: villamos energia, víz, szennyvíz csatorna, gáz, úthálózat, közvilágítás, kommunikációs hálózat, azonban ezek csak részben épültek ki az ipari parkban. A szabad területek jelenleg szántóként szerepelnek az ingatlanyilvántartásokban, kiépített infrastruktúra az érintett ingatlanokon jelenleg nem áll rendelkezésre. A betelepülő vállalkozásoknak a beruházás megvalósítása során figyelemmel kell lenniük 40%-os beépíthetőségi korlátra.

A terület iránt érdeklődő befektetők a <http://mezoturiiparipark.hu> oldalon tájékozódhatnak, emellett a Mezőtúri Ipari Park Kft. és a Mezőtúr Város Önkormányzatának munkatársaitól szerezheti be a letelepedéshez szükséges információkat. Mind a honlap, mind az információnyújtással megbízott munkatársak esetében problémát jelent, hogy a szolgáltatás idegen nyelven jelenleg nem vehető igénybe, emellett honlap nem tekinthető véglegesnek, a felület több funkciója hiányosan üzemel. Komoly érdeklődőknek a város önkormányzata kedvezményes áron kínálja a szabad telkeket.

Mezőtúr mellett a járás másik városa, Túrkeve is jelentős, mindegy 20,6 hektáros befektetésre alkalmas területtel rendelkezik. Az önkormányzati tulajdonban álló terület a város belterületétől északnyugatra helyezkedik el, jelenleg szántóként szerepel az ingatlanyilvántartásokban, kiépített infrastruktúrával nem rendelkezik. Az érintett ingatlanok területére vonatkozó beépíthetőség tervezett felső határa 50%.

Az érdeklődők számára Túrkeve Város Önkormányzata biztosítja a szükséges információkat, melyek angol vagy német nyelven is elérhetőek. Komoly befektetési szándék esetén az érintett területek értékesítése során Túrkeve Város Önkormányzata kedvezményt biztosít.

A rendelkezésre álló információk alapján a járás két városa mellett Kétpó is rendelkezik befektetésre alkalmas területekkel (3 db ingatlan), ezek összterülete mintegy 4 hektár. Valamennyi érintett ingatlan a község belterületén helyezkedik el, ezek megközelíthetőek szilárd burkolattal rendelkező közúton. Az elektromos áram és a vízellátás biztosított, emellett két ingatlanra (2,54 hektár területre) a gázhálózat is bevezetésre került.

A potenciális befektetők Kétpó Község Önkormányzatához fordulhatnak információért, azonban ez csak magyar nyelven áll rendelkezésre.

Mezőhék befektetésre alkalmas területként egy a község belterületétől északnyugatra, a 4627-es összekötő út mentén található szántót jelölt meg. A terület közelében gáz- és villanyvezeték fut, valamint szennyvíztisztító is található, így a közművesítése igény esetén viszonylag egyszerűen megoldható.

A lehetséges befektetők kérdéseikkel Mezőhék Község Önkormányzatát kereshetik, azonban idegen nyelvű információk nem állnak rendelkezésre.

Mesterszállás befektetésre alkalmas területekkel az önkormányzat adatszolgáltatása alapján nem rendelkezik.

## 2.2 Soft tényezők

### 2.2.1 Gazdaság

A Mezőtúri járás vállalkozássűrűsége – hasonlóan a Jász-Nagykun-Szolnok megyei átlaghoz – alacsonynak mondható. Az ezer lakosra jutó működő száma 2015-ben 46,6 db volt (JNSZ megye: 46,3 db), amely alig haladja meg az országos átlag (68 db) kétharmadát.

A kis vállalkozássűrűséghez alapvetően kis vállalkozásméret társul: a működő vállalkozások 93,3%-ban (1 164 db) a foglalkoztatottak létszáma nem érte el a 10 főt, a 10-49 főt foglalkoztatók aránya 5,8% (72



db) volt. Az 50-249 főt foglalkoztatók kategóriájába a működő vállalkozások kevesebb, mint 1%-a tartozik (10 db), ennél nagyobb vállalkozásmérettel pedig mindössze 1 esetben találkozhatunk. A járás 10 legnagyobb foglalkoztatójából 8 Mezőtúron, 2 pedig Túrkevéen található.

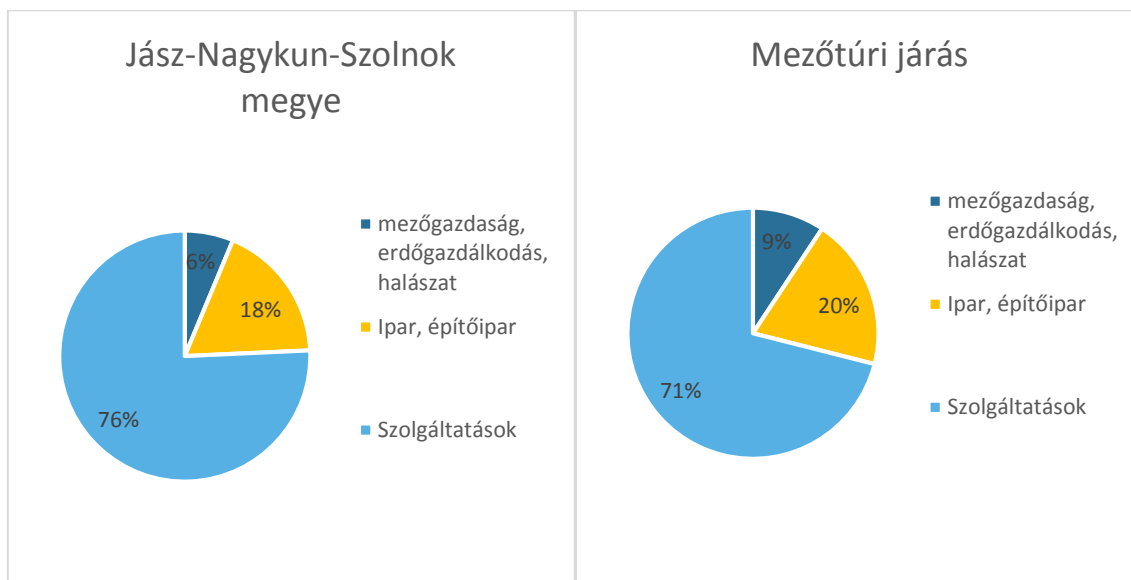
1. táblázat: A 10 legnagyobb, járási székhelyű foglalkoztató

Cég neve	létszám	Település
RAFI Hungaria Kft.	649	Mezőtúr
LEDFAK Kft.	187	Mezőtúr
MONGOL-AGRÁR Zrt.	123	Mezőtúr
Mezőtúri Intézményellátó és Ingatlankezelő Közhasznú Nonprofit Kft.	117	Mezőtúr
Baracsi-Paletta 97. Kft.	88	Mezőtúr
Alcsiszigeti Zrt.	72	Mezőhék
VART-Speciál Kft.	71	Mezőtúr
Hermann Mezőtúr Kft.	62	Mezőtúr
ELEGANT-KEVE Kft.	60	Túrkeve
KEVEFÉM KFT	57	Túrkeve

Forrás: ceginformacio.creditreform.hu

A vállalkozások szektorális megoszlásából a Mezőtúri járás esetében a megyeitől kismértékben fejletlenebb gazdaság szerkezetre következtethetünk: a mezőgazdaság és a ipar súlya meghaladja a megyei átlagot a szolgáltatások rovására.

2. ábra: A működő vállalkozások szektorális megoszlása (2015)



Forrás: KSH

A foglalkoztatottak létszáma alapján 3 fő tevékenységi kör emelhető ki a járásban, melyek a következők: Növénytermesztés, állattenyésztés, vadgazdálkodás és kapcsolódó szolgáltatások; számítógép, elektronikai, optikai termékek gyártása; fémfeldolgozási termékek gyártása.

Habár a járás kiváló termőfölddel rendelkezik, és ennek köszönhetően erős a mezőgazdasága, az arra épülő élelmiszeripar és mezőgazdasági termékfeldolgozás nem jelentős.

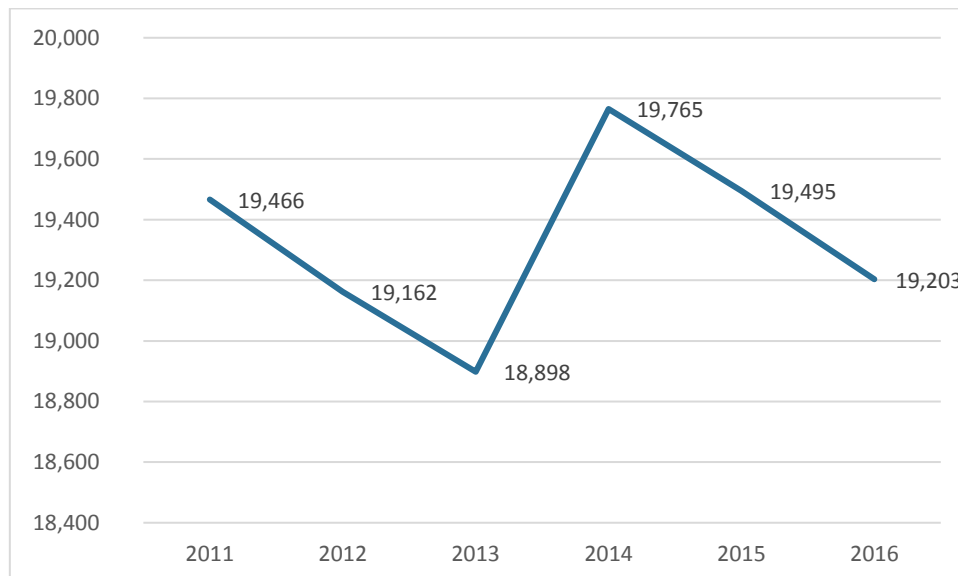
Nagy hagyományokkal rendelkezik a térségben a fazekasipar is, amelyet a Jász-Nagykun-Szolnok Megyei Területfejlesztési Koncepció is kitörési pontként azonosított.

## 2.2.2 Munkaerőkínálat

### 2.2.2.1 A munkaképes korú lakosság számának alakulása

2016-ban a munkaképes korú lakosság száma 19 203 fő volt a Mezőtúri járásban. A 2011 és 2016 közötti időszakban a mutató 2 csökkenő szakaszra bontható: 2011 és 2013 között 19 466 főről 18 898 főre csökkent, majd a következő évben 19 765 főre emelkedett, ezt követően ismét folyamatos a csökkenés. Fontos azonban megjegyezni, hogy a tendenciák megtörését nem a demográfiai és népmozgalmi folyamatok okozták, hanem a munkaképes korú lakosság definíciójának változása: a Nemzeti Foglalkoztatási Szolgálat 2013-ig a 15-61 éves korosztályt, ezt követően már a 15-64 éves korosztályt számította a munkaképes korú lakosságba. A számítás módszerének változása nélkül egy folyamatosan csökkenő trend lenne látható, melyet a népesség elöregedése, a természetes fogyás és a (különösen a képzett és fiatal) lakosság elvándorlása együttesen eredményez. A demográfiai és népmozgalmi folyamatokról részletes adatokat tartalmaz a „Foglalkoztatási Helyzetelemzés” című dokumentum.

3. ábra: a munkaképes korú lakosság számának alakulása a Mezőtúri járásban (2011-2016)



Forrás: [nfsz.munka.hu](http://nfsz.munka.hu)

### 2.2.2.2 Gazdasági aktivitás

A Mezőtúri járás a 2011. évi népszámlálási adatok alapján mind gazdasági aktivitási- (a gazdaságilag aktív – 15-64 éves – és a munkaképes korú népesség számának hányadosa), mind a foglalkoztatottsági rátában elmarad nemcsak az országos, hanem a Jász-Nagykun-Szolnok megyei átlagtól is.

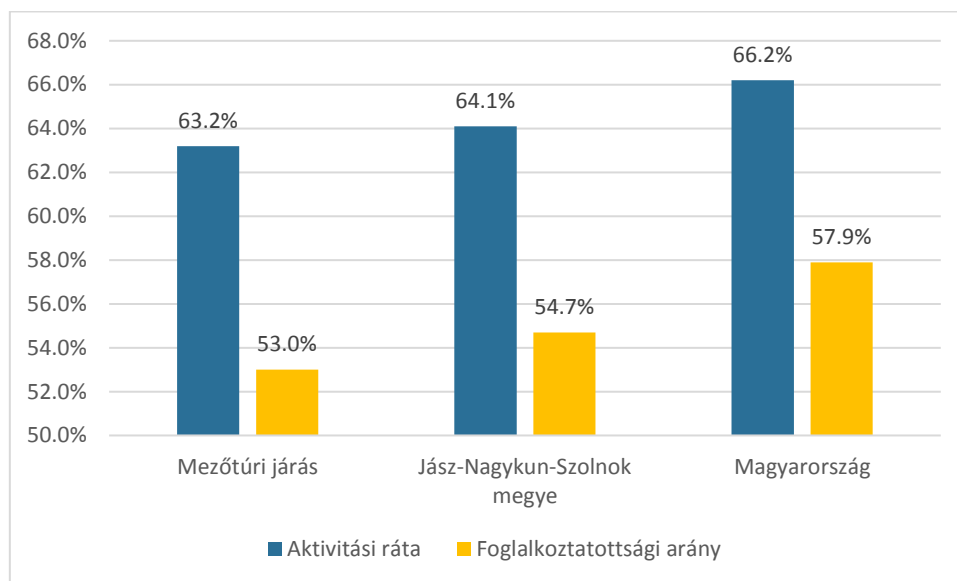
A vizsgált időben a járás aktivitási rátája 63,2% volt szemben a Jász-Nagykun-Szolnok megyei 64,1%-os és az országos 66,2%-os értékkel. A foglalkoztatottak aránya a Mezőtúri járásban 53% volt, míg Jász-Nagykun-Szolnok megyében 54,7%, Magyarország teljes területén pedig 57,9%.

2. táblázat: A munkaképes korú lakosság, és a gazdaság aktivitás adatai a vizsgált területeken (2011)

	Mezőtúri járás	Jász-Nagykun-Szolnok megye	Magyarország
Munkaképes korú lakosság	18 906	259 859	6 812 849
Foglalkoztatottak száma	10 026	142 095	3 942 723
Munkanélküliek száma	1 918	24 597	568 497
Inaktív keresők száma	9 532	124 338	2 949 727
Eltartottak száma	6 715	95 564	2 476 681

Forrás: KSH, népszámlálás 2011

4. ábra: A munkaképes korú lakosság aktivitási rátája és foglalkoztatottsági aránya (2011)



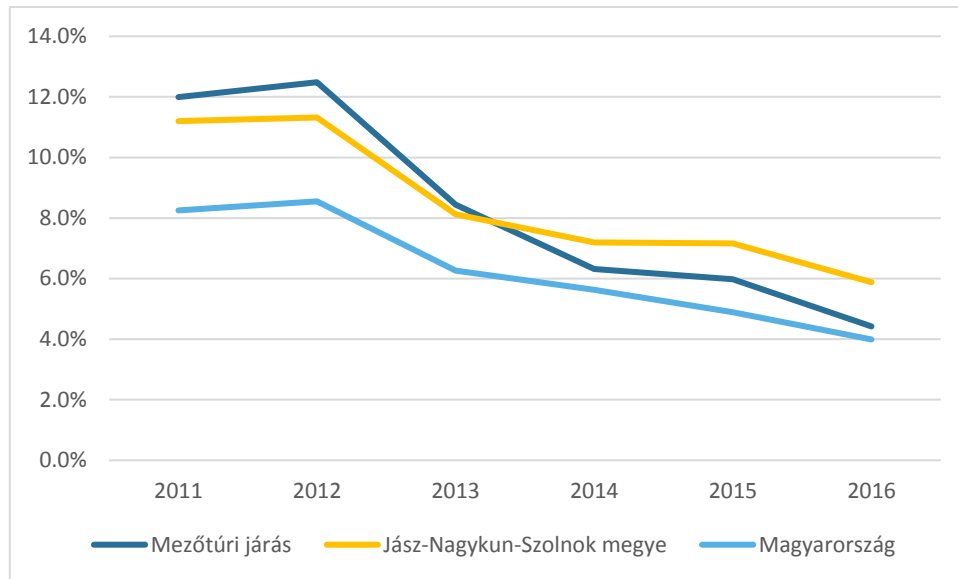
Forrás: KSH, népszámlálás 2011

### 2.2.2.3 Munkanélküliség, közfoglalkoztatás

2016. decemberében a Nemzeti Foglalkoztatási Szolgálat 848 regisztrált álláskeresőt tartott nyilván a Mezőtúri járásban, a relatív mutató (a nyilvántartott álláskeresők aránya a munkaképes korú lakossághoz viszonyítva) 4,4% volt. Ez az érték kismértékben meghaladja az országos átlagot (4%), azonban a megyei mutatónál (5,9%) alacsonyabb.

A munkanélküliség a járásban 2012 óta folyamatosan csökken. A csökkenés mértéke mind az országos, mind a megyei átlagot meghaladja. Ennek köszönhető, hogy a nyilvántartott álláskeresők relatív mutatója folyamatosan közelít az országos átlaghoz, valamint, hogy 2014-re a megyei átlag alá került.

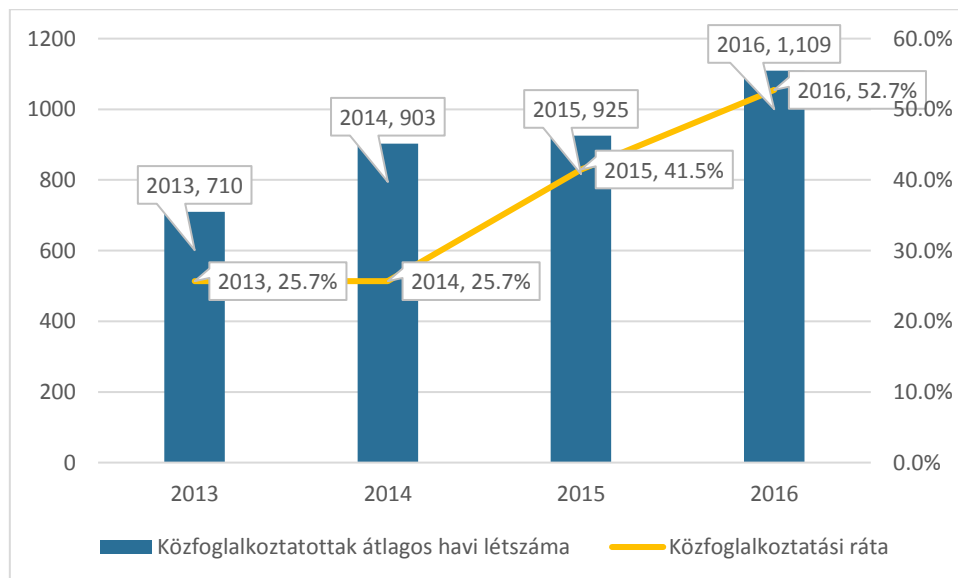
5. ábra: A nyilvántartott álláskereső relatív mutatója (2011-2016)



Forrás: Nemzeti Foglalkoztatási Szolgálat

A munkanélküliségi tendenciák alakulásában fontos szerepe volt a közfoglalkoztatásnak: a közfoglalkoztatottak átlagos havi létszáma, és ennek megfelelően a közfoglalkoztatási ráta is emelkedett a járásban 2013 és 2016 között – a közfoglalkoztatottak átlagos havi létszáma 710-ről 1 109 főre, míg a közfoglalkoztatási ráta 25,7%-ról 52,7%-ra. A közfoglalkoztatási programban résztvevők potenciális munkaerőtartalékot képeznek, így alkalmasak lehetnek a befektetésekkel adódóan felmerülő esetleges munkaerőigények kielégítésére.

6. ábra: A közfoglalkoztatottak átlagos havi létszáma és a közfoglalkoztatási ráta alakulása (2013-2016)



Forrás: kozfoglalkoztatatas.bm.hu

#### 2.2.2.4 Képzettség

A Mezőtúri járás lakónépességének képzettsége összességében alacsonyabb az országos átlagnál: a 7 évesnél idősebb lakosság körében az érettségivel nem rendelkező, de szakmai oklevelet megszerző csoporttal bezárólag valamennyi kategóriában meghaladja az országos átlagot a járás lakossága, míg az érettségivel, vagy felsőfokú képesítéssel rendelkezők aránya elmarad attól.

Megyei átlaghoz hasonlítva a Mezőtúri járás legmagasabb végzettségében nagykülönbségek nem tapasztalhatóak. 1 százalékpontot meghaladó eltérés csak az általános iskolai végzettséggel rendelkezők (Mezőtúri járás: 28,4%, Jász-Nagykun-Szolnok megye (27,1%), valamint a felsőfokú végzettségűek (Mezőtúri járás: 11%, Jász-Nagykun-Szolnok megye: 12,4%) esetében látható.

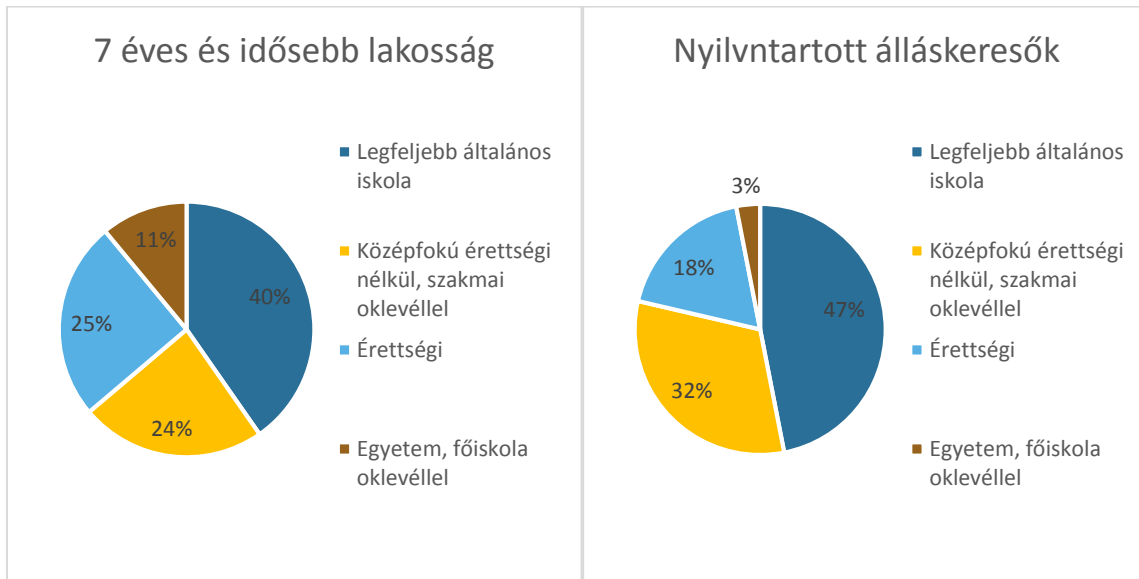
**3. táblázat: a 7 évesnél idősebb korú lakosság megoszlása a legmagasabb iskolai végzettség szerint (2016)**

		Mezőtúri járás	JNSZ megye	Magyarország
Általános iskolát sem végezte el	Fő	2 971	42 950	1 013 296
	%	12,0%	12,4%	11,1%
Általános iskola	Fő	7 051	93 539	1 987 418
	%	28,4%	27,1%	21,7%
Középfokú érettségi nélkül, szakmai oklevéllel	Fő	5 842	76 744	1 749 792
	%	23,5%	22,2%	19,1%
Érettségi	Fő	6 260	89 508	2 699 261
	%	25,2%	25,9%	29,5%
Egyetem, főiskola oklevéllel	Fő	2 737	42 859	1 715 661
	%	11,0%	12,4%	18,7%
Összesen	Fő	24 861	345 600	9 165 428

*Forrás: KSH, Mikrocenzus 2016*

A regisztrált álláskeresők iskolai végzettsége a teljes lakossághoz viszonyítva alacsonyabb a Mezőtúri járásban: a legfeljebb általános iskolai végzettséggel rendelkezők száma 6,3 százalékponttal, az érettségivel nem rendelkező középfokú végzettségűek aránya 8,2 százalékponttal magasabb a 7 évesnél idősebb korú lakosság iskolai végzettségénél, míg az érettségivel rendelkezők aránya 6,9 a felsőfokú képesítésűek aránya 7,9 százalékponttal alacsonyabb.

7. ábra: A 7 éves és idősebb lakosság és a nyilvántartott álláskeresők megoszlása a legmagasabb iskolai végzettség szerint (2016)



Forrás: Jász-Nagykun Szolnok Megyei Kormányhivatal adatszolgáltatása, valamint KSH, Mikrocenzus 2016

#### 2.2.2.5 Jövedelem

A vállalkozások letelepedésének egyik fontos szempontja az alkalmazott munkaerő bérigénye. 2015-ben az egy adófizetőre jutó személyi jövedelemadó-alapot képező jövedelem a Mezőtúri járásban elmaradt a megyei átlagtól, míg Jász-Nagykun-Szolnok megyei járások rangsorában éppen a középmezőnyben helyezkedett el: a jövedelem négy-négy járásban volt magasabb, illetve alacsonyabb.

4. táblázat: Az egy adófizetőre jutó személyi jövedelemadó-alapot képező jövedelem JNSZ megye járásaiban (2015)

	Egy adófizetőre jutó személyi jövedelemadó-alapot képező jövedelem (ezer Ft)
Szolnoki járás	2 178
Jászberényi járás	2 080
Törökszentmiklósi járás	1 710
Jászapáti járás	1 702
Mezőtúri járás	<b>1 698</b>
Karcagi járás	1 685
Kunszentmártoni járás	1 638
Tiszafüredi járás	1 613
Kunhegyesi járás	1 325
Összesen	1 873

Forrás: Jász-Nagykun-Szolnok megye Statisztikai évkönyve (2015)

### 2.2.3 Oktatás

A Mezőtúri járás területén 4 középfokú oktatási intézmény található, melyek közül 3 a hazai oktatási rendszer átszervezését követően a Karcagi Szakképzési Centrum tagintézményeként működik. Ezen intézmények a következők:

- **Karcagi SZC Teleki Blanka Gimnáziuma, Szakgimnáziuma és Kollégiuma** (Mezőtúr, Dózsa György utca 17.). Az intézményben általános tantervű gimnáziumi képzés mellett a következő képzések választhatóak:
  - vállalkozási mérlegképes könyvelő (kizárólag esti képzés keretein belül);
  - pénzügyi számviteli ügyintéző;
  - kereskedő;
  - gyakorló ápoló;
  - dietetikus szakács (kizárólag esti képzés keretein belül);
  - vendéglátásszervező (kizárólag nappali munkarend szerint);
  - vizsgázó-technikus (kizárólag nappali munkarend szerint).
- **Karcagi SZC Mezőtúri Szakközépiskolája és Kollégiuma** (Mezőtúr, Földvári út 8.). Az intézmény által indított képzések:
  - asztalos;
  - ipari gépész;
  - hegesztő;
  - kőműves és hidegburkoló;
  - szakács;
  - pincér;
  - női szabó;
  - eladó.
- **Karcagi SZC Ványai Ambrus Gimnáziuma, Szakgimnáziuma és Szakközépiskolája** (Túrkeve, József Attila utca 23.).
  - Az intézmény képzési kínálatában az általános gimnáziumi képzés mellett a következő szakképzések szerepelnek:
    - hegesztő;
    - járműfényező;
    - karosszerialakatos;
    - eladó.
  - Érettségi után:
    - autószerelő;
    - autóelektronikai műszerész;
    - autótechnikus;
    - kereskedő;

- informatikai rendszerüzemeltető;
- gazdasági informatikus.
- **Mezőtúri Református Kollégium, Gimnázium, Szakgimnázium Általános Iskola és Óvoda** (Mezőtúr, Kossuth Lajos út 2.). Az intézmény diákjai a következő képzéseket választhatják
  - Gimnáziumi képzések:
    - emelt óraszámú német nyelvi képzés
    - emelt óraszámú angol nyelvi képzés
    - humán tagozatú képzés
    - reál tagozatú (matematika vagy biológia) képzés
    - általános tantervű képzés
    - 8 évfolyamos oktatás
  - Szakgimnáziumi képzések:
    - Rendészet és közszolgálati ágazat
    - Informatikai rendszerüzemeltető

A járás középfokú oktatási intézményeiben 2015-ben 1 328 fő tanult, ebből a gimnáziumi tanulók száma 467, a nappali oktatásban részt vevő szakközépiskolai tanulók száma 563, a felnőttoktatásban résztvevő középiskolások száma 79 fő volt, míg szakiskolába és speciális szakiskolába 219 fő járt. A tanulók létszáma folyamatosan csökken, 2015-ben 2011-hez viszonyítva 448 fővel kevesebben jártak a járás középfokú oktatási intézményeibe.

Mezőtúron évtizedekig főiskolai rendszerű oktatás is működött, azonban 2010-ben a Szolnoki Főiskola a kihelyezett intézményt költségmegtakarítási és működésracionizálási indokkal megszüntette.

#### 2.2.4 Egészségügyi ellátás

Az egészségügyi alapellátás a járás valamennyi településén elérhető, melyet Kétpó, Mesterszállás és Mezőhék területén 1-1, Túrkevén 4, míg Mezőtúron 8 háziorvos biztosít. Házi gyermekorvosi ellátás Mezőtúron és Túrkevén biztosított, 2-2 gyermekorvossal.

Magasabb szintű ellátás Mezőtúr és Túrkeve területén található. Túrkevén lehetőség van laborvizsgálatok elvégzésére, emellett nőgyógyászati és szemészeti szakrendelés, fogorvosi ellátás vehető igénybe a városban.

Mezőtúr a járás egészségügyi szakellátási központjának számít. A városban fogorvos, mentőállomás, kórház és rendelőintézet is található. A fekvőbetegellátás számára a Mezőtúr Városi Kórház – Rendelőintézetben 142 ágy biztosított, melyen belgyógyászati, egynapos sebészeti, szülészeti-nőgyógyászati, gyermekgyógyászati osztályok, valamint krónikus, hospice, rehabilitáció (mozgásszervi), illetve ápolási osztály működik. További, OEP finanszírozással végzett szolgáltatások: otthoni szakápolás (3 szolgáltatóval), hospice gondozás. A közegészségügyi és járványügyi ellátás (melynek felelőse a Jász-Nagykun-Szolnok Megyei Kormányhivatal Mezőtúri Járási Hivatal Járási Népegészségügyi Intézete) vonzáskörzete a Mezőtúri mellett a Kunszentmártoni járásra is kiterjed.

A járásban 7 gyógyszerertár működik, ebből 5 Mezőtúron, 2 Túrkevén található. Gyógyszerért Kétpó lakosainak sem kell elhagynia a település határait, hiszen a községben állandó nyitva tartással üzemel a Kígyó Gyógyszerertár fiókgyógyszerertára.



## 2.2.5 Adózási rendszer

A vállalkozások a működésük során törekednek a minél nagyobb profit elérésére, ezért nem mindegy, hogy az adott évben mekkora kiadással kell számolniuk, és a költségeik egy jelentős részét képezik a megfizetendő adók. A hazai adórendszer központi és helyi adókból épül fel, tehát a fizetendő adó mértékét meghatározhatja, hogy az adott vállalkozás mely településen végzi a tevékenységét. A települési önkormányzatok helyi adózási gyakorlatának kereteit a helyi adókról szóló 1990. évi C. törvény szabályozza. Jelen fejezetben bemutatjuk a Mezőtúri járás településein előforduló főbb adónemeket.

### 2.2.5.1 Helyi iparűzési adó

A helyi iparűzési adó esetében adókötelesnek az adott helyi önkormányzat területén végzett állandó vagy ideiglenes jelleggel végzett vállalkozási tevékenység számít. Az adó alapja az 1990. évi C. törvény szerint: nettó árbevétel - (az eladott áruk beszerzési értéke és a közvetített szolgáltatások értéke + az alvállalkozói teljesítések értéke + anyagköltségek + az alap kutatás, alkalmazott kutatás, kísérleti fejlesztés adóévben elszámolt közvetlen költsége). Iparűzési adót a járás valamennyi településén köteles az adott vállalkozás fizetni, melynek főbb jellemzőit az alábbi táblázat mutatja be:

5. táblázat: a Helyi iparűzési adó a Mezőtúri járás településein:

	Kétpó	Mesterszállás	Mezőhék	Mezőtúr	Túrkeve
Mértéke állandó jelleggel végzett tevékenység esetén	az adóalap 2%-a	az adóalap 2%-a	az adóalap 1,8%-a	az adóalap 2%-a	az adóalap 2%-a
Mértéke ideiglenes jelleggel végzett tevékenység esetén	5 000 Ft/nap	5 000 Ft/nap	-	5 000 Ft/nap	1 000 Ft/nap

	Kétpó	Mesterszállás	Mezőhék	Mezőtúr	Túrkeve
Mentesség, kedvezménye	-	-	<b>Mentesség:</b> <b>1)</b> vállalkozói mentesség, a tevékenység megkezdésének évében és az azt követő évben, ha a vállalkozási szintű adóalapja nem haladja meg a 2,5 millió forintot <b>2)</b> házi orvos vállalkozó 20 millió forintot meg nem haladó vállalkozási szintű adóalap esetében	<b>25% kedvezmény:</b> %: ha a vállalkozás vállalkozási szintű adóalapja nem haladja meg a 2.500.000 Ft-ot <b>50% kedvezmény:</b> házi orvos, védőnő vállalkozó 20 millió forintot meg nem haladó vállalkozási szintű adóalap esetében	<b>Mentesség:</b> házi orvos, védőnő vállalkozó 20 millió forintot meg nem haladó vállalkozási szintű adóalap esetében

Forrás: njt.hu

#### 2.2.5.2 Magánszemélyek kommunális adója

Kommunálisadó-kötelezettség az adott helyi önkormányzat területén lakás tulajdonjoggal, ezzel kapcsolatos vagyoni értékű joggal, illetve nem magánszemély tulajdonában álló lakás bérleti jogával rendelkező magánszemélyeket terheli. Az adó nem Mezőhék kivételével valamennyi településen megtagadható.

Az adó mértéke adótárgyanként, valamint bérleti jogonként Kétpó területén 5 000 Ft, Mezőtúron ingatlanonként 9 000 Ft. Mesterszálláson és Túrkevéen a mértéket az ingatlan típusa és elhelyezkedése határozza meg – Mesterszálláson 2 000 és 4 000 Ft között, míg Túrkevéen 5 000 és 10 000 Ft között ingadozik. A fenti összegekből a mezőtúri és a kétpói 70 év feletti lakosok 50% kedvezményben részesülnek, emellett Mezőtúron az építményadóval és telekadóval érintett ingatlanok mentességet is élveznek.

#### 2.2.5.3 Idegenforgalmi adó

Az idegenforgalmi adót Kétpó, Mezőtúr és Túrkeve területén vezették be. Mértéke Mezőtúron 200 Ft/fő /vendégéjszaka, míg a másik két településen 400 Ft/fő/vendégéjszaka.

#### 2.2.5.4 Építményadó

Kétpó és Mezőtúr területén vezették be ezt az adónemet, alapja az építmények hasznos alapterülete. Az adó mértéke Mezőtúron 380 Ft/m<sup>2</sup>/év, míg Kétpón 1500 Ft/m<sup>2</sup>/év. Kétpón mentességet élvez a Htv.-ben meghatározott mentességi kör mellett a lakás, illetve lakáshoz tartozó gépjármű tároló, amennyiben kommunális adófizetési kötelezettsége is van.

#### 2.2.5.5 Települési adó

A települési adó kizárólag Kétpón fordul elő. A vonatkozó helyi rendelet alapján adókötelesnek a település területén megtalálható termőföld, ami az ingatlannyilvántartásban szántó, gyümölcsös, szőlő, kert, rét, legelő, gyepek, erdő, fásított terület művelési ágban nyilvántartott terület számít. Az adó alanya az ingatlan tulajdonosa az adott naptári év első napján. Az adó mértéke 5 000 Ft/hektár, azonban azon tulajdonosok, melyeknek a tulajdonában álló összes ingatlan együttes területe nem éri el a 0,2 hektárt, mentességet élveznek.

#### 2.2.5.6 Telekadó

Bevezetésére kizárólag Mezőtúr területén került sor. Az adó alapja a telkek területe, mértéke 3 Ft/m<sup>2</sup>. A helyi rendelet a mentességek megállapítása során utal a Htv. rendelkezéseire, emellett a magánszemélyek is mentességet kaptak, azonban az üzleti célt szolgáló telkek után a magánszemélyeknek is meg kell az adót fizetni.

### 2.2.5.7 Adóbevételek

Össességében a járás helyi adóbevételei alacsonyak. A térség közhatalmi bevételeinek együttes összege 2016-ban nem érte el az 1,2 milliárd forintot

6. táblázat: A települési önkormányzatok helyi adó és közhatalmi bevételei (2016)

	Iparüzési adó	Magánszemélyek kommunális adója	Építményadó	Idegenforgalmi adó	Telekadó	Egyéb	Az önkormányzatok közhatalmi bevételei összesen
Kétpó	51 882 849	2 065 929	2 464 645	-			66 388 610
Mesterszállás		1 445 523				8 248 723	11 204 730
Mezőhék	27 517 860	1 043 427	5 785 983				35 719 708
Mezőtúr	615 818 904	48 611 455	73 237 347	1 354 600	6 158 279		789 064 054
Túrkeve	222 579 518	19 773 087		5 705 600			265 992 876
Összesen	917 799 131	72 939 421	81 487 975	7 060 200	6 158 279	8 248 723	1 168 369 978

*Forrás: települési önkormányzati rendeletek*

## 2.3 Trendek a gazdaságban

A térség jövője szempontjából két terület meghatározó szerepet játszhat a térség gazdasági fejlődése szempontjából, ezek pedig a népesség további elöregedése, valamint a technológiai fejlődés.

A népesség elöregedése a munkaképes korú lakosság folyamatos csökkenését eredményezi, ezáltal csökkenni fog a munkaerőkínálat. A trendek a nyugdíjkorhatár további emelését teszik szükségessé, vagy a nyugdíjas korú lakosság foglalkoztatása oldhatja meg a súlyosbodó munkaerőhiány problémáit. Ebből is következik, hogy a munkavállalókon belül a 60 év feletti aránya folyamatosan növekedni fog, amely szükségessé teszi a működő vállalkozások struktúráinak és a folyamatainak átalakítását az idősebb korosztály szükségleteinek megfelelően.

A technológiai fejlődés, az információs és kommunikációs technológia térnyerése több módon is átalakítja a munkaerőpiacot. Ennek egyik része a projektalapú munkák esetében a távmunka térnyerése.

A termelő ágazatokban végbemenő robotizáció munkaerőigények gyökeres átalakulását fogja eredményezni. A képzetlen, betanított munkaerő feladatait mind nagyobb arányban a különböző robotok fogják átvenni, mindeközben a képzettebb, a változó körülményekhez rugalmasan alkalmazkodni képes munkaerő iránti kereslet növekedni fog. A folyamat hatására az olcsó munkaerőből fakadó versenyelőny folyamatos eltűnésére lehet számítani, míg az alacsony végzettségűek álláshoz juttatása mind nagyobb kihívást jelent a jövőben a munkaerőközvetítő szervezeteknek.

Globális trend a világ népességének iskolai végzettségének növekedése (becslések szerint 2010-hez viszonyítva 2030-ra a alacsony végzettséggel rendelkezők aránya 88-ról 91%-ra, míg a közép- vagy felsőfokú végzettséggel rendelkezők 50-ről 55%-ra fog emelkedni). A munkaerő képzettségének növekedése azonban nem fog lépést tartani a képzett munkaerő iránti igény növekedésével, amely várhatóan erősíteni fogja az „agyelszívás” jelenségét – erősödik az elvándorlás kiemelten a nyugat-európai országok, az USA, vagy Kína irányába.

Ezzel a globális trenddel a hazai oktatási rendszer némiképp ellentétes irányt ír le. A tankötelezettség felső korhatárának 16 évre leszállítása, a fiatalok szakképzési rendszerbe való terelése, a közismereti tárgyak körének szűkítése, a felsőoktatási keretszámok leépítése orvosolhatják a jelen munkaerőproblémáit, de ennek eredménye lehet, hogy a szakképzési rendszerből kikerülő munkavállalók akár már néhány éven belül is munka nélkül maradhatnak, mivel az alkalmazkodáshoz szükséges kompetenciák nem állnak majd rendelkezésre, a mind kevesebb képzett munkaerő pedig a fentebb leírt agyelszívás hatására tovább vándorolnak Nyugat-Európa felé. Mindez hosszú távon térség versenyképességének csökkenéséhez, további leszakadáshoz vezethet.

### 3 SWOT elemzés

Erősségek	Gyengeségek
<ul style="list-style-type: none"> <li>• A járás vasúti megközelíthetősége kedvező (IV. Helsinki folyosó)</li> <li>• Mezőtúron ipari park található</li> <li>• A vállalkozások letelepedésére alkalmas területek rendelkezésre állnak</li> <li>• A termőföld minősége jó, a mezőgazdaság erős a térségben</li> <li>• A térségben erős a számítógép, elektronikai termékek gyártásában és fémfeldolgozási termékek gyártásában</li> <li>• Évszázados hagyománya van a fazekasiparnak</li> <li>• A munkaerő költségei országos viszonylatban alacsonyak</li> <li>• A térségben 4 középfokú oktatási intézmény működik</li> <li>• Az egészségügyi ellátás színvonalas, vonzáskörzete a járás területét is meghaladja</li> </ul>	<ul style="list-style-type: none"> <li>• Fontos közlekedési útvonal nem található a járásban</li> <li>• Az ezer lakosra utó működő vállalkozások száma alacsony</li> <li>• A működő vállalkozások túlnyomó többsége kis tőkeerővel rendelkező mikro-vállalkozás</li> <li>• A gazdasági aktivitás és a foglalkoztatottság mind az országos, mind a megyei átlagál alacsonyabb</li> <li>• A munkaerőtartalék jelentős része alacsony iskolai végzettséggel, és kompetenciával rendelkező közfoglalkoztatott és inaktív</li> <li>• A munkaképes korú lakosság száma az elvándorlás az előregedés és a természetes fogyás miatt csökken</li> <li>• A mezőtúri járás lakosságának iskolai végzettsége alacsonyabb az országos átlagnál</li> <li>• K+F tevékenység a térségben nem jellemző</li> <li>• A befektetésre kijelölt területek egy jelentős részének infrastrukturális ellátottsága gyenge</li> </ul>
Lehetőségek	Veszélyek
<ul style="list-style-type: none"> <li>• A fiatal, képzett munkaerő helyben tartása hozzájárul a térség fejlődéséhez</li> <li>• Mezőtúr ipari parkja igény szerint tovább bővíthető</li> <li>• A meglévő közlekedési hálózat fejlesztése és a tervezett M44 gyorsforgalmi út növeli a térség tőkevonzó képességét</li> <li>• Hatékony és célzott marketingtevékenység hatására a befektetői érdeklődés növekszik a térség iránt</li> <li>• A lakosság képzettségi szintjének növekedése hozzájárul a nagyobb hozzáadott értéket terelő vállalkozások kialakulásához, letelepedéséhez</li> </ul>	<ul style="list-style-type: none"> <li>• A kedvezőtlen demográfiai folyamatok miatt a munkaképes korú lakosság száma és átlagos életkora tovább növekszik</li> <li>• A tervezett közúti fejlesztések elmaradnak</li> <li>• Tovább erősödik a képzett, fiatal lakosság elvándorlása</li> <li>• Vissza nem térítendő támogatás hiányában a beruházások is elmaradnak</li> <li>• Az önkormányzati bevételek csökkenése miatt elmaradnak a szükséges infrastrukturális fejlesztések és a megvalósított karbantartás sem lesz elegendő</li> </ul>

<ul style="list-style-type: none"><li>• A kiváló adottságokkal rendelkező mezőgazdaság megalapozza az élelmiszeripar megerősödését</li><li>• A TOP, GINOP források hozzájárulnak a befektetések számának és értékének növekedéséhez</li><li>• A korábbi alapokon ismét elindul a felsőoktatás a járásban</li><li>• A térségben rejlő jelentős turisztikai potenciál kiaknázása megkezdődik</li></ul>	<ul style="list-style-type: none"><li>• A helyi vállalkozások nem képesek a megerősödni, csökken a versenyképességük</li><li>• A beruházásokért, és a befektetőkért folytatott versenyben a járás veszít a szomszédos térségekkel szemben</li><li>• A turisztikai tendenciák kedvezőtlenül alakulnak</li><li>• Az oktatási rendszer leépülése miatt csökken szakképzettek száma, a befektetők nem találják meg az igényeiknek megfelelő munkaerőt</li></ul>
--	---

## 4 Stratégia

### 4.1 Célok meghatározása

#### 4.1.1 Jövőkép

A Mezőtúri járás települések helyi adóbevételei a betelepülő új és a helyben működő vállalkozások beruházásainak köszönhetően a növekedésnek indulnak, így a központi forrásoknak és az Európai Unió támogatástól való kiszolgáltatottságuk csökken. A növekvő források megalapozzák a települési környezet további fejlesztését, és hozzájárulnak a mind színesebb kulturális programok megvalósításához. Ennek köszönhetően a járás lakosságának életminősége jobbá válik, az elvándorlás folyamata lassan megszűnik. Az önkormányzati, a vállalati szférában meginduló pozitív változások, valamint a lakosság életminőségének javulása egymást erősítik, a kialakított vállalkozóbarát és támogató környezetének köszönhetően Jász-Nagykun-Szolnok megye versenyképességében erősödő, dinamikus fejlődő járásává válik.

#### 4.1.2 Stratégiai célok

##### 4.1.2.1 A vállalkozások működési és letelepedési feltételeinek javítása

A Mezőtúri járásban az ezer lakosra jutó működő vállalkozások száma alig haladja meg az országos átlag kétharmadát. Az alacsony vállalkozássűrűség mellett további probléma, hogy a vállalkozások bevételei alacsonyak – amit a járás településeinek helyi iparüzési adóbevételei is alátámasztanak – a 2016-ban a járás teljes területén nem érte el az 1 milliárd forintot.

A működéshez megfelelő telephelyet kereső vállalkozások esetében fontos szempont, hogy rendelkezésre álljon a letelepedésre alkalmas terület. Szabad területek a járás szinte valamennyi településén rendelkezésre állnak, ebből a mezőtúri terület az ipari parkban található. Komoly hátrány azonban, hogy a befektetésre kijelölt területek túlnyomó többsége esetében a szükséges alapinfrastruktúra nem áll rendelkezésre.

További döntő tényező lehet a telephely kiválasztásánál az, hogy az milyen megközelíthetőséggel rendelkezik. A Mezőtúri járás helyzete ebből a szempontból egyértelműen kedvezőtlen: a főbb közlekedési útvonalak a térséget elkerülik, emellett a forgalmasabb utak közül például a 4402-es állapota olyan mértékben leromlott, hogy az akár a megtermelt áruk minőségének romlását is előidézheti a szállítás során.

A térség egészséges gazdasági fejlődéséhez azonban nem elég a nagyobb hazai vagy külföldi vállalkozások becsábítása a térségbe, hiszen a szilárd alapokat az erős helyi kkv réteg képes megteremteni. Ennek megalapozásához olyan közeget szükséges teremteni, amely támogatja a vállalkozások indulását, és megerősödését. Ez magában foglalja a szükséges infrastruktúra rendelkezésre bocsátását, valamint az induló vállalkozások számára támogató szolgáltatások nyújtását is.

A fent leírtakat figyelembe véve a stratégiai cél teljesítését az alábbi rész célok biztosítják:

- Az üzleti infrastruktúra fejlesztése
- Elérhetőség javítása
- Támogató tevékenységek biztosítása



#### 4.1.2.2 Az életminőség feltételeinek javítása

A helyben működő vállalkozások megerősödéséhez elengedhetetlen, hogy rendelkezésre álljon a megfelelően képzett, a mind gyorsabban változó feltételekhez rugalmasan alkalmazkodó, megfelelő kompetenciákkal bíró munkaerő is.

A Mezőtúri járás munkaképes korú lakosságának száma folyamatos csökkenést mutat. A 2011-hez viszonyított kismértékű eltérés kizárólag annak köszönhető, hogy 2013 és 2014 között a munkaképes korú lakosság számítása esetén a felső korhatár 61-ről 64 évre emelkedett.

A 2017 tavaszán elkészített Foglalkoztatási Helyzetelemzés is rámutatott, hogy a folyamatot a lakónépesség előregedése, a természetes fogyás, valamint az elvándorlás együttesen alakítja. Az elvándorlás leginkább a képzett, fiatalabb lakosokra jellemző. Hiányuk több szempontból is hatalmas veszteséget jelent a térségnek: egyrészt a működő vállalkozások elesnek egy olyan munkavállalói csoporttól, mely képes érdemben hozzájárulni a versenyképességük növekedéséhez, másrészt a helyben meg nem születő gyermekek miatt a jövőbeli munkaerőbázis nagysága szűkül a járásban – fokozva az előregedési tendenciát és a természetes fogyást is.

Kutatások bizonyítják, hogy a munkahelyen biztosított versenyképes fizetés csak egy bizonyos jövedelmi szint eléréséig képes a munkaerőt helyben tartani, afölött egyéb tényezők sora jelentkezhet, melyekre a települések vezetésének is lehet befolyása. A tehetséges, a járás jövőbeli fejlődését megalapozni képes lakosság megtartásához fontos, hogy rendelkezésre álljanak minőségi, megfizethető árú lakások, a települési környezetnek vonzónak kell lennie, emellett az sem elhanyagolható szempont, hogy a lakók biztonságban érezzék magukat. Lényeges, hogy olyan közösségi helyek álljanak rendelkezésre, ahol a szabadidő tartalmasan eltölthető. Elengedhetetlen, hogy a települések minőségi közszolgáltatásokat biztosítsanak – az ügyintézés ne legyen körülményes, lehetőleg gyorsan és rugalmasan és kényelmesen el lehessen végezni azt. Lényeges, hogy az egészségügyi és gyermekellátási intézmények elérhetőek legyenek, és ezek színvonala megfeleljen a XXI. század európai normáinak. Lényeges, hogy jól megoldható legyenek a településen belüli közlekedési kapcsolatok és – főleg a városok forgalmasabb utcái mentén - fenntartható közlekedési formák (gyalogos, kerékpáros közlekedés) is biztonságosan alkalmazhatóak legyenek.

A fentiek miatt különösen fontos, hogy a járás települései a rendelkezésre álló eszközök minél szélesebb körét alkalmazzák a térség népességmegtartó képességének növekedése érdekében. Ennek érdekében az alábbi részcélok elérése teljesíti az életminőség javítását:

- Megfelelő lakhatási feltételek biztosítása
- Élehető települési környezet kialakítása
- Támogató tevékenységek biztosítása

8. ábra: A Befektetésösztönzési Stratégia célrendszere



## 4.2 Potenciális befektetők azonosítása

Ahhoz, hogy a Mezőtúri járás Magyarország és Jász-Nagykun-Szolnok megye egyik versenyképes, dinamikus fejlődő járásává váljon, a helyi vállalkozói szféra megerősödése szükséges. Ennek érdekében növekednie kell a helyben működő vállalkozások számának – ez részben tőkeerős hazai és külföldi vállalkozások letelepedésének elősegítésével, támogatásával, részben a helyi vállalkozói kedv erősödésének támogatásával, valamint a már működő vállalkozások megerősödésének elősegítésével – beruházásainak támogatásával, ösztönzésével érhető el.

A fenteket figyelembe véve potenciális befektetőként tehát a következő csoportok azonosíthatóak:

- Telephelyet kereső hazai és külföldi vállalkozások
- Helyben működő mikro- kis és középvállalkozások
- a Mezőtúri járás vállalkozó kedvű lakossága

## 4.3 A megcélzott befektetői szegmens(ek) meghatározása

A befektetői szegmens meghatározása során olyan területeket érdemes kijelölni, melyek a járásban hosszabb ideje jelen vannak, ezáltal a mind a vállalkozások, mind a lakosság rendelkezik azzal a szakmai tudással, tapasztalattal, melyek szilárd alapot biztosítanak a további fejlődésre. Ha új, korábban a járásra nem jellemző terület meghonosítása tervezett, akkor fontos, hogy a meglévő adottságok támogassák a szegmens beágyazódását a gazdaságba.

A járás gazdaságában meghatározó szerepe van a fémfeldolgozásnak, és az elektronikai iparnak a legtöbb munkavállalót a feldolgozóipar ezen szegmenseiben foglalkoztatják a vállalkozások.

A térségben kiváló minőségű termőföld található így jelentősnek mondható a növénytermesztés és az állattenyésztés, ennek ellenére az élelmiszeripar jelenléte elhanyagolható.

A járás természeti értékei (pl. termál- és gyógyvíz, a Hortobágy-Berettyó környezete), hagyományai (pl.: fazekasság, juhtenyésztés) tudatos fejlesztéssel kiváló alapot nyújthatnak a turizmus fejlesztéséhez.

A napsütéses órák száma egész Magyarországot figyelembe véve az egyik legmagasabb a járásban, amely megalapozhatja a megújuló energiatermelést (Habár Mezőtúron szél erőmű is működik, a jelenlegi jogszabályi környezetben ennek bővítése nem megvalósítható).

A fentieket figyelembe véve a célzott befektetői szegmensek a következők:

- fémfeldolgozás
- elektronikai ipar
- élelmiszeripar
- turizmus
- megújuló energiatermelés

#### 4.4 Intézkedési terv

A meghatározott célok elérését az alábbi intézkedések szolgálják:

9. ábra: a Stratégiai részcélok teljesítését szolgáló beavatkozások



##### 4.4.1 Mezőtúri Ipari Park, és egyéb iparterületek fejlesztése

A vállalkozások letelepedésének elősegítéséhez elengedhetetlen, hogy rendelkezésre álljanak az arra alkalmas területek. A települési önkormányzatok által szolgáltatott adatok alapján Mesterszállás kivételével valamennyi település rendelkezik olyan területtel, amelyeket a letelepedni szándékozó vállalkozások számára felajánlhatnak (ráadásul a mezőtúri ingatlanok az ipari park területén helyezkednek el), azonban ezek a területek jellemzően kiépült alpinfrastruktúrával nem rendelkező szántók. A vállalkozások letelepedésének valószínűsége növelhető, ha a terület alpinfrastruktúrája rendelkezésre áll, így a termelő tevékenység is hamarabb megkezdhető.

#### **Kapcsolódó tevékenységek:**

- Az érintett településrendezési tervének felülvizsgálata, szükség esetén módosítása,
- A szükséges engedélyek (pl. új út építése esetén építési engedély), közműszolgáltatói hozzájárulások beszerzése,
- Területelőkészítés,
- Alapinfrastruktúrafejlesztés (Víz-, gáz, - elektromos hálózat, szükség esetén feltáró, bekötő utak kiépítése csapadék- és szennyvízelvezetés biztosítása stb.).

**Felelősök:** Fejlesztendő területtel rendelkező települési önkormányzatok.

#### **4.4.2 Inkubátorházak létrehozása, fejlesztése**

A térség gazdasági fejlődésének dinamizálásához, versenyképességének erősödéséhez elengedhetetlen a tőkeerős, fejlődőképes helyi KKV-k jelenléte, azonban a Mezőtúri járás vállalkozássűrűsége alig haladja meg az országos átlag kétharmadát, ráadásul a fejlesztésekre fordítható tőke korlátozottságát bizonyítja a települések alacsony iparűzési adóbevételei is.

Az inkubátorházak azáltal, hogy biztosítják az induló és tőkeszegény vállalkozások számára a tevékenységük folytatásához szükséges helyisége(ke)t, infrastruktúrát, kommunikációs berendezéseket, valamint a sikeres üzletvitelhez elengedhetetlen szolgáltatásokat, hozzájárulnak azok növekedéséhez, emellett a megerősödött vállalkozások pozitív példája a vállalkozási kedv erősödését is támogatja.

Az intézkedés végrehajtása a járás két városában, Mezőtúron és Túrkevéen javasolt – mindkét településen rendelkezésre állnak olyan épületek, melyek fejlesztéssel, átalakítással inkubációs tevékenységek ellátására teljesen akár alkalmassá is tehetők (Mezőtúr: az egykori főiskola és tanüzem épületei, Túrkeve: az egykori AFIT használaton kívüli telephelye), azonban amennyiben az épületek mégsem alkalmasak a tevékenység folytatására, akár új inkubátorházak is építhetők (Mezőtúron az Ipari park területe ideális helyszín lehet).

#### **Kapcsolódó tevékenységek:**

- A települések használaton kívüli, vagy alulhasznosított épületállományának felmérése – inkubációs tevékenység folytatására való alkalmasság vizsgálata,
- Az inkubációs tevékenygre alkalmas épületek felújítása, szükség esetén átalakítása, közművek bevezetése,
- Inkubációs tevékenységek folytatására alkalmas épület hiányában új inkubátorház építése
- Kapcsolódó eszközbeszerzés

**Felelősök:** Mezőtúr Város Önkormányzata, Túrkeve Város Önkormányzata

#### **4.4.3 A térségi elérhetőség javítása**

A Mezőtúri járás egyik legnagyobb gyengeségének a rossz közúti megközelíthetősége mondható. Forgalom szempontjából jelentősebbnek a 46-os főút mondató, amely Mezőtúr belvárosa mellett Kétpó külterületét érinti, valamint 4402-es összekötő út, amely a járás két városának összeköttetését biztosítja Kisújszállással. A 4402-es út állapota olyan mértékben leromlott, hogy akár a megtermelt termékek szállítása során azok minőségromlásához (a selejt termékek arányának növekedése) is vezethet, így a vállalkozások bevételeinek csökkenését is eredményezheti az út használata.

A térségi elérhetőség javítása olyan beruházásokat érint, amelyekre a járás települési önkormányzatai sem közvetlen ráhatással, sem forrással nem rendelkeznek, ezért tevékenységük a hatékony érdekképviselőre, lobbitevékenységre korlátozódik.

#### **A térségi elérhetőség javítását szolgáló beruházások:**

- A 4402-es összekötő út felújítása
- M4, M44 gyorsforgalmi utak építése
- Állandó híd építése Mezőtúr és Szarvas között
- A 46-os főút Mezőtúrt elkerülő szakaszának megépítése és az Ipari Park bekapcsolása

**Felelős:** A járás valamennyi települési önkormányzata

#### **4.4.4 Térségi szolgáltató szervezet létrehozása, minőségi szolgáltatások nyújtása a vállalkozások számára**

A vállalkozások működésének a megfelelő kapacitásokkal rendelkező, és minden igényt kielégítő infrastruktúra szükséges, de nem elégséges feltétele. Fontos, hogy legyen egy olyan szervezet, személy, aki felelős azon támogató tevékenységekért, amely felhívja a magyar és külföldi vállalkozások figyelmét a járásba történő letelepedés előnyeire, ellátja azon információkkal, melyek a döntés meghozatalához szükségesek. Ezen szervezet feladata a kezdő és kevésbé tőkeerős vállalkozások támogatása is, melynek köszönhetően elérhető azok megerősödése, majd további beruházások foganatosítása is. A tevékenység hatékonysága növelhető, ha járási szinten történik annak koordinációja. A létrehozásra kerülő szervezet támaszkodhat a Mezőtúri Ipari Park Kft. a járási Paktumiroda, valamint a települési önkormányzatok kijelölt ügyintézőinek felhalmozott tudására, tapasztalataira.

#### **A szervezet által nyújtott javasolt szolgáltatások az alábbiak:**

- Információ nyújtása magyar és idegen (legalább angol, esetleg német) nyelven az alábbiakról:
  - Betelepülésre alkalmas területek a járás településein
  - Igénybe vehető adó, telekvásárlási és egyéb kedvezmények
  - Igénybe vehető foglalkoztatáshoz kapcsolódó támogatások
- Marketingtevékenység a vállalkozások letelepedésének ösztönzése érdekében
- Pályázati és projekttanácsadás
  - pályázati források felkutatása
  - pályázati dokumentáció összeállítása, pályázatírás
  - projektmenedzsment tevékenység
  - Igény esetén tanácsadás
- Inkubációs szolgáltatások nyújtása:
  - ügyvitelszervezés;
  - pénzügyi, számviteli ügyintézés,
  - PR, marketing tanácsadás;
  - logisztika tervezés segítése; külkereskedelem bonyolítása;
  - hitelügyintézés;
  - beruházási, fejlesztési, jogi tanácsadás

**Felelős:** Mezőtúr Város Önkormányzata

#### 4.4.5 A munkáltatói igényeknek megfelelő munkaerő biztosítása

A vállalkozói beruházások – hacsak azok nem a munkafolyamatok automatizációjára, ezáltal az élő munkaerő gépekkel történő kiváltására irányul – általában új munkahelyeket is generálnak. A Mezőtúri járásban azonban egyre kevesebb a szabad munkaerő, melyből mind nagyobb erőfeszítésbe kerül a munkáltatók által elvárt képzettséggel, valamint készségekkel rendelkezőket megtalálni.

Tekintettel arra, hogy a növekvő munkaerőhiány a vállalkozások bővülésének, ezáltal a befektetéseinek is akadálya lehet, szükséges egy olyan támogató szolgáltatás működtetése, amely segíti a munkáltatókat a munkaerő felkutatásában, valamint a pillanatnyilag nem alkalmas, de azzá tehető munkavállalók felkészítésében a munkavállalásra. 2017-ben Mezőtúron ebből a célból kezdte meg működését a Paktumiroda, mely szorosan együttműködve a Jász-Nagykun-Szolnok Megyei Kormányhivatal Mezőtúri Foglalkoztatási Osztályával elláthatja a szolgáltatást. A hatékony működést akadályozhatja, hogy a Paktumiroda működése, feladatai, szolgáltatásai jelenleg a lefolytatott igényfelmérések alapján még nem teljesen ismert a vállalkozók körében.

##### **Kapcsolódó tevékenységek:**

- Folyamatos kapcsolattartás a munkáltatókkal, partnerségi folyamatok fel, illetve újjáépítése és aktív működtetése
- Munkaerőpiaci információ nyújtás
- Munkaerőtoborzás
- Egyéni álláskeresési és munkavállalási tanácsadás
- Mentori tanácsadás
- A munkaerő készség- kompetencia fejlesztése
- A munkaerő szakmai képzése munkáltatói igényeknek megfelelően

**Felelős:** Mezőtúr Város Önkormányzata (Paktumiroda)

#### 4.4.6 Célzott marketingtevékenység

A potenciális befektetők bevonásáért egy adott térségbe egyre nagyobb verseny tapasztalható, ezért napjainkban már nem elegendő, ha megteremtjük az ideális körülményeket. A befektetők figyelmét célzott marketingtevékenységgel lehet felhívni, melynek jelentősége a verseny erősödésével folyamatosan növekszik.

A járás településein az önkormányzatok a térség iránt érdeklődő befektetőket általában ellátják a szükséges információkkal (ilyen jellegű tevékenységet Mezőtúron a Mezőtúri Ipari Park Kft. is végez), ezzel a tevékenységgel kapcsolatban két hiányosság is felfedezhető.

Az első, hogy az önkormányzatok tevékenysége gyakran nélkülözi a proaktivitást: megkeresés esetén készséggel válaszolnak az érdeklődők kérdéseire, de a befektetők tudatos felkutatása nem jellemző.

A második problémát az idegennyelv tudásának hiánya jelenti. Ha egy tőkeerős külföldi befektető jelezné a letelepedési szándékát a térségben, és érdeklődne a helyi feltételekkel kapcsolatban, a települések visszajelzése alapján egyedül Túrkevén biztosított az idegen nyelvű tájékoztatás (valószínűleg ennek köszönhető a térség egyik legnagyobb beruházása a közelmúltban - az indiai SMR autóipari vállalat visszapillantótükör és lökhárítógyárat épít, melynek köszönhetően 415 új munkahely jön létre a városban).

A marketingtevékenység lényege, hogy megismertessük a potenciális befektetőkkel a térség adottságait, előnyeit, meggyőzzük arról, hogy érdemes a térségben beruháznia.

#### **Kapcsolódó tevékenységek:**

- Egységes arculat, szlogen megtervezése
- Honlap kialakítása legalább angol és német nyelvű információkkal is
- Online adatbázis és erőforrás-térkép készítése a befektetések számának és értékének növelése érdekében, a honlapon történő beágyazása.
- Szoros együttműködés kialakítása a Nemzeti Befektetési Ügynökséggel (HIPA), valamint a megyei befektetésösztönzési tevékenységet folytató szervezetekkel
- A térség adottságait, befektetési előnyeit bemutató tájékoztató kiadványok, prezentációk készítése (a magyar mellett legalább angol nyelven)
- Kiállításokon, vásárokon, befektetési konferenciákon való részvétel
- Potenciális befektetők felkutatása, kapcsolatfelvétel
- Rövid bemutató filmek készítése, terjesztése.

**Felelős:** Mezőtúr Város Önkormányzata

#### **4.4.7 Minőségi, elérhető árú bérlakások biztosítása**

A Mezőtúri járásban tapasztalható munkaerőkínálat-csökkenés gátolhatja a vállalkozások letelepedését, vagy a helyben működő mikro- kis- és középvállalkozások beruházásait. A tendencia egyik meghatározó oka az elvándorlás, amely leginkább a képzett, fiatal lakosság körében jellemző.

Az elvándorlás megakadályozásának egyik eszköze, hogy rendelkezésre álljanak minőségi, megfizethető árú bérlakások. A fiatal, képzett munkaerő általában a vagyoni helyzete miatt nem engedheti meg magának saját tulajdonú lakás változásait, emellett a közelmúltban tapasztalható ingatlanpiaci tendenciák a bérlakások havidíjának robbanásszerű növekedését idézték elő, mely főleg az alacsonyabb jövedelemmel rendelkező fiatal munkavállalók esetében a bevételeik mind nagyobb hányadát kötik le.

A térség településein – elsősorban Mezőtúron és Túrkeven – ezért kiemelten fontos, hogy a vezetőség aktív lakáspolitikával segítsék a tehetséges fiatalok lakáshoz jutását. A lakáspolitikát nem korlátozódhat a szociális bérlakások rendszerére, minőségi lakásoknak is szerepelniük kell a kínálatban, melyet szükség esetén piaci ár alatt is bérbe vehetnek a rászorulóknak.

#### **Kapcsolódó tevékenységek:**

- Önkormányzati lakásállomány számának és állapotának felmérése
- Szükség esetén a városokban található üres lakások felvásárlása, bérlakásként történő hasznosítása
- Indokolt esetben önkormányzati lakásállomány felújítása, energetikai korszerűsítése
- Bérleti lehetőségek aktív hirdetése a célcsoport körében

**Felelősök:** Mezőtúr Város Önkormányzata, Túrkeve Város Önkormányzata

#### **4.4.8 A települések közterületeinek, közösségi tereinek fejlesztése**

Az elvándorlás megoldásának, mint a térség egyik legfőbb kihívásának megoldásának egyik eszköze a járási lakosság életminőségének javítása. Ennek részét képezi a vonzó, rendezett, tiszta települési környezet, a találkozásoknak, a szabadidő tartalmas eltöltését szolgáló közösségi terek jelenléte, rekreációs és sportolási lehetőségek biztosítása, a jó közbiztonság és biztonságérzet fenntartása.

#### **Kapcsolódó tevékenységek:**

- A települési közterületi növényzetének megújítása, zöldfelületek növelése
- Közterületek aktív használatát lehetővé tevő eszközök, utcabútorok beszerzése, elhelyezése
- Rendezvények megtartására is alkalmas közösségi terek kialakítása, fejlesztése működtetése
- Játzóterek, kondiparkok kialakítása, szükség esetén meglévő helyszínek felújítása
- A Hortobágy-Berettyó környezetének rekreációs és turisztikai célú fejlesztése
- A mezőtúri Liget-tó környezetének rekreációs célú fejlesztése
- Városi területek leromlott állapotú épületállományának felújítása, indokolt esetben elbontása
- A települések kulturális vonzerőinek fejlesztése, esetleg turisztikai célú hasznosítása

**Felelősök:** Mezőtúr Város Önkormányzata, Túrkeve Város Önkormányzata, Kétpó Község Önkormányzata

#### **4.4.9 Minőségi, fenntartható közlekedés biztosítása**

A járási lakosság megtartásához és a minőségi életkörülmények kialakításához hozzájárul a különböző helyszínek (pl. munkahely, szabadidős tevékenységek helyszínei) közötti elérhetőség javítása. Az emberek szemléletmódjában mind nagyobb szerepet kap a környezeti fenntarthatóság, emellett a járás településeinek mérete is ideális a fenntartható közlekedési módok (gyalogos, kerékpáros közlekedés) biztosításához.

A gyalogos és kerékpáros közlekedés biztosítása esetén számításba kell venni azt is, hogy a megépülő infrastruktúrát a jövőben fenn is kell tartani, ezért a tervezés során figyelembe kell venni, hogy a forgalmi viszonyok a települések mely területein indokolják a gyalog- és kerékpárutak, kerékpársávok megépítését, és melyek azok a forgalommal kevésbé terhelt területek, ahol például a kerékpárosok az úttestet is használva biztonságosan közlekedhetnek.

#### **Kapcsolódó tevékenységek:**

- A települések gyalog- és kerékpárúthálózatának állapotfelmérése
- A leromlott állapotú gyalog- és kerékpárutak felújítása
- Új kerékpárutak, kerékpársávok nyomvonalának megtervezése a forgalmi viszonyok figyelembe vételével
- Szükség esetén építési engedélyek beszerzése
- Kerékpárutak, járdák építése

**Felelősök:** Mezőtúr Város Önkormányzata, Túrkeve Város Önkormányzata

#### **4.4.10 Minőségi közszolgáltatások nyújtása**

Minden Magyarországon működő települési önkormányzatnak törvényi kötelezettsége bizonyos feladatok, közszolgáltatások ellátása, emellett a szolgáltatások egy részének ellátása nem feltétlenül kötelező önkormányzat számára, vagy egyáltalán nem a települések feladata, de jelenléte növelheti az adott településen és környezetében élők életminőségét.

A közszolgáltatások jellemzően olyan tevékenységeket takarnak magukban, melyeket a lakosság természetesnek vesz, azonban a hiánya, vagy az ellátás minősége, ha nem éri el az elvárt színvonalat, az elégedetlenség növekedéséhez vezethet, amely akár az elvándorlási kedv erősítését is eredményezheti. Például egy munkavállaló szempontjából fontos lehet, hogy a gyermekét színvonalas intézményben



helyezhesse el (bölcsődei, óvodai feladatellátás), vagy hogy a hivatali ügyintézés miatt ne kelljen szabadságot kivennie (rugalmas, gyors, esetleg online is végezhető hivatali ügyintézés). Fontos, hogy legyen színvonalas egészségügyi ellátás a térségben, hiszen ennek hiánya a betegállományban eltöltött napok számát növelheti, amely rossz a munkáltatónak, a kieső munkaerő miatt, rossz a munkavállalónak (a betegállományban eltöltött idő miatt csökken a havi jövedelem), rossz az önkormányzatoknak és az államnak is (pl. a betegségek miatt csökkenő termelékenység az adóbevételeket is csökkenti).

A fenti példák csak egy részét képezik a közszolgáltatások széles körének, de jól szemléltetik a minőségi feladatellátás fontosságát.

**Kapcsolódó tevékenységek:**

- Közintézmények épületállományának állapotfelmérése, indokolt esetben felújítása, energetikai korszerűsítése
- A közszolgáltatások ellátását biztosító eszközállomány felmérése, indokolt esetben cseréje, új eszközök beszerzése
- Rugalmas, online ügyintézési lehetőségek bevezetése
- A 2011. évi CLXXXIX. törvényben és a helyi önkormányzati rendeletekben meghatározott kötelező és önként vállalt feladatok színvonalas ellátása
- Az állam által működtetett közszolgáltatások (pl. járó- és fekvőbetegellátás, oktatás) színvonalas működésének támogatása.

**Felelősök:** A mezővárosi járás települési önkormányzatai